

VÝROČNÍ ZPRÁVA

THE ANNUAL REPORT
2023

ZOO
DĚČÍN





rosomák sibiřský
Gulo gulo

VŠEOBECNÉ INFORMACE

| | |
|-------------------------|--|
| název | Zoologická zahrada Děčín – Pastýřská stěna, příspěvková organizace |
| sídlo | Žižkova 1286/15, 405 02 Děčín 4, Česká republika |
| právní forma | příspěvková organizace |
| IČO | 00078921 |
| DIČ | CZ00078921 |
| tel. | +420 412 531 164 |
| e-mail | info@zoodecin.cz |
| www | www.zoodecin.cz |
| datová schránka | dyan4s7 |
| statutární zástupce zoo | Kateřina Majerová, ředitelka |
| zřizovatel | Statutární město Děčín |
| sídlo | Mírové náměstí 1175/5, 405 38 Děčín 4 |
| IČO | 261238 |
| primátor města | Ing. Jiří Anděl, CSc. |
| zoo je členem | UCSZOO Unie českých a slovenských zoologických zahrad EAZA Evropská asociace zoologických zahrad a akvárií WAZA Světová asociace zoo a akvárií IZE Mezinárodní asociace zoo-pedagogů SPECIES 360 Mezinárodní systém registrace živočišných druhů CCBC Česká asociace pro ochranu biodiverzity |
| otvírací doba | hlavní sezóna (květen - srpen) 8.00 - 19.00 hod. vedlejší sezóna (září - říjen, březen - duben) 8.00 - 18.00 hod. zimní sezóna (listopad - únor) 8.00 - 16.00 hod. |

VÝROČNÍ ZPRÁVA

THE ANNUAL REPORT
2023

ZOO DĚČÍN



| | |
|------------------|---|
| vydala | Zoologická zahrada Děčín – Pastýřská stěna, příspěvková organizace |
| v roce | 2024 |
| zpracovali | vedoucí a odborní pracovníci zoo |
| autor fotografií | Alena Houšková, Jindřich Pavelka, Jiří Mikoláš |
| grafický návrh | Alena Houšková |
| tisk | Česká digitální tiskárna s.r.o. |
| náklad | 70 ks |



hroznýšovec kubánský
Epicrates angulifer

OBSAH

| | |
|----|---|
| 6 | ROK 2023 OČIMA ŘEDITELE DIRECTOR'S REPORT / REPORT DER DIRECTORIN |
| 10 | SEZNAM ZVÍŘAT |
| 26 | ROK 2023 OČIMA VRCHNÍHO CHOVATELE |
| 29 | VETERINÁRNÍ ČINNOST |
| 30 | NOVÁ EXPOZICE PRO KARAKALY |
| 32 | ÚNIK DEVÍTIČLENNÉ TLUPY MAKAKŮ |
| 34 | NÁVŠTĚVNOST 2023 |
| 43 | ADOPCE |
| 51 | PODĚKOVÁNÍ |
| 52 | ZOOŠKOLA |
| 54 | SPOLUPRÁCE S MÉDII |
| 57 | TECHNICKÝ ÚSEK |
| 59 | ROČNÍ ZPRÁVA O HOSPODAŘENÍ |
| 62 | SEZNAM ZAMĚSTNANCŮ |

ROK 2023 OČIMA ŘEDITELE

Vážení návštěvníci, příznivci, podporovatelé a přátelé zoologické zahrady v Děčíně,

toto úvodní slovo do výroční zprávy by vlastně ještě měla psát paní ředitelka Kateřina Majerová, ta však k 31. 12. 2023 na svoji žádost skončila na pozici ředitelky zoo. Funkci jsem po ní převzal já a tímto bych chtěl v rychlosti shrnout nejdůležitější okamžiky loňského roku.

Za nejmedializovanější událost roku 2023 považuji útěk devítičlenné skupiny makaků chocholatých, které bohužel vypustil z jejich výběhu nezvaný noční návštěvník zoo. Podrobnosti o celé této události se dozvíte dál v samostatném článku naší tiskové mluvčí. Událost dokonale prověřila schopnost personálu zoo rychle a efektivně během krátké doby zareagovat na nenadálou a nestandardní situaci. A to nejen co se týče koordinace jednotlivých odchyťových akcí bez zbytečného stresování zvířat, ale také například v rovině komunikace s veřejností a novináři. I přes nepříjemnosti, které s sebou únik makaků přinesl, jsme události dokázali využít i marketingově. Slogan „Neviděl tu někdo makaka“ dal vzniknout novým propagačním předmětům, suvenýrům, ale třeba i tématu celotáborové hry oblíbeného příměstského tábora. Jsme přesvědčeni také o tom, že se makakové podíleli i na dobré návštěvnosti zoo, protože spousta lidí se v létě přijela podívat na „slavné útekáře“.

Já bych chtěl na tomto místě poděkovat všem zaměstnancům zoo i široké veřejnosti za snahu a píli, kterou při zpětném odchytu zvířat projevili, protože jsme celou skupinu bez úhony na jejich zdraví odchytili během sedmi dnů.



NÁVŠTĚVNOST: AREÁL ZOO DĚČÍN

| | |
|-----------|--------|
| dospělí | 49.946 |
| děti | 35.026 |
| neplaticí | 12.466 |

CELKEM 97.440

NÁVŠTĚVNOST: EXPOZICE RAJSKÉ OSTROVY

| | |
|-----------|-------|
| dospělí | 4.144 |
| děti | 3.080 |
| neplaticí | 991 |

neplaticí ze zoo 20.066

CELKEM 28.281

NÁVŠTĚVNOST CELKEM: ZOO DĚČÍN A EXPOZICE RAJSKÉ OSTROVY

| | |
|-----------|--------|
| dospělí | 54.090 |
| děti | 38.108 |
| neplaticí | 33.523 |

CELKEM 125.721

Velké poděkování patří za celý rok 2023 také všem dobrovolníkům a účastníkům teambuildingů za pomoc s údržbou areálu. Jsem velmi rád, že se v současné době najde tolik příznivců a organizací, kteří neváhají naší zoo nezištně pomoci. Stejně tak chci poděkovat Statutárnímu městu Děčín za finanční investice, které pomáhají ve velké míře rozvíjet a modernizovat zoo. Jedním příkladem za všechny je stavba nového moderního pavilonu pro kočkovité šelmy – karakaly, který loni vyrostl na místě jedné z nejstarších a také pro chov zvířat nejméně vyhovujících expozic v naší zahradě. V neposlední řadě musím samozřejmě poděkovat také všem návštěvníkům zoo, kterých naše brány loni přivítaly 125.721, což je třetí nejlepší návštěvnost v historii naší zahrady. A také všem sponzorům a adoptivním rodičům, kteří přispívají nemalou finanční částkou na chov zvířat.

Doufám, že Vás budu moci v příští výroční zprávě seznámit s dalším rozvojem a modernizací zoo a zkvalitňováním návštěvnických služeb, stejně jako neustálým zlepšováním životních podmínek chovanců zoo.

Roman Řehák
v roce 2023 zoolog, nyní ředitel
director@zoodecin.cz



makak chocholatý (mimo areál zoo)
Macaca nigra nigra



jeřáb panenský (mládě)
Grus virgo

Dear visitors, fans, supporters and friends of the zoo in Děčín,

Writing a foreword to our zoo's annual report is a standard director's job. As Kateřina Majerová retired as the CEO on 31 December 2023 at her request, I was assigned the task instead so I take this opportunity to introduce myself as Kateřina's successor and quickly summarise the highlights of the year now passed.

I consider the escape of a nine-member pack of Sulawesi crested macaques the event of the year covered by the media to the largest extent. The release of these primates from their outdoor enclosure by an uninvited night 'visitor' was a real pitfall. Please read a separate article by our spokesperson to learn more details about this incident which on the other hand perfectly tested the skills of the zoo staff to respond quickly and efficiently within a short period of time to a sudden and non-standard situation. This was achieved not only in terms of coordinating individual trapping operations without putting unnecessary strain on the animals, but also in terms of communication with the public and journalists, for example. Despite the inconvenience that the macaques' escape brought, we managed to use the event for marketing purposes. The slogan "Has Anyone Seen a Macaque Anywhere Around?" gave rise to new promotional and merchandise items and even a main theme for an activity taking place as part of the favourite non-residential summer camp. It is also our belief that the primates also contributed to the good visitor rates because many people came to see the famous escapees in the summer.

At this point I would like to thank all the zoo staff and members of public for their efforts and hard work as we caught the entire group within seven days without any harm to animals' health.

A big thank you to all the volunteers and team-building event participants for helping with the maintenance of the grounds throughout 2023. I am very glad that nowadays there are so many supporters and entities that do not hesitate to help our zoo selflessly. I would also like to thank the City of Děčín for capital funds spent to develop and upgrade the zoo area to such a big extent, e.g. the construction project involving a new, state-of-the-art house for the caracal, to name a few. Built in 2023, the exhibit dedicated to this feline replaced one of the oldest and also the least suitable animal facilities in our zoo. Last but not least, of course, I must also thank all the visitors to the zoo; 125,721 guests entered the zoo gate in 2023 – the third best attendance in the zoo's history. Big thanks also go to all the donors and animal adopters who contribute a considerable amount of money to assist our animal management efforts.

I hope to be able to take another opportunity through the next annual report to tell you more about the further development of the zoo and the improvement of visitor services, as well as the continuous enhancement of well-being of the animal collection.

Roman Řehák

2023: Chief Curator;
present: Director & CEO
director@zoodecin.cz



Liebe Besucher, Unterstützer und Freunde des Zoos Děčín,

dieses Einleitungswort zum Jahresbericht sollte eigentlich noch von der Direktorin Kateřina Majerová geschrieben werden, aber zum 31. Dezember 2023 hat sie ihre Funktion als Direktorin des Zoos auf eigenen Wunsch aufgegeben. Ich habe das Amt von ihr übernommen und möchte kurz die wichtigsten Momente des letzten Jahres zusammenfassen.

Als das bekannteste Ereignis des Jahres 2023 betrachte ich die Flucht der neunköpfigen Gruppe von Schopfmakaken, die leider von einem ungebetenen nächtlichen Zoobesucher aus ihrem Gehege befreit wurden. Die Einzelheiten zu diesem Ereignis finden Sie in einem separaten Artikel unserer Pressesprecherin. Der Vorfall stellte die Fähigkeit des Zoopersonals auf die Probe, innerhalb kurzer Zeit schnell und effizient auf eine plötzliche und ungewöhnliche Situation zu reagieren. Und zwar nicht nur in Bezug auf die Koordination der einzelnen Fangaktionen ohne unnötigen Stress für die Tiere, sondern beispielsweise auch in Bezug auf die Kommunikation mit der Öffentlichkeit und Journalisten. Trotz der Unannehmlichkeiten, die die Flucht der Makaken mit sich brachte, ist es uns gelungen, das Ereignis marketingtechnisch zu nutzen. Der Slogan "Hat hier jemand einen Makaken gesehen?" führte zu neuen Werbeartikeln, Souvenirs und sogar zu einem Thema für ein Spiel im beliebten Tagescamp. Wir sind auch davon überzeugt, dass die Makaken zu den guten Besucherzahlen im Zoo beigetragen haben, denn viele Menschen kamen im Sommer, um die „berühmten Ausbrecher“ zu sehen.

An dieser Stelle möchte ich allen Mitarbeitern des Zoos und der Öffentlichkeit für ihre Bemühungen und ihren Fleiß bei der Wiedereinführung der Tiere danken, denn wir haben die gesamte Gruppe innerhalb von sieben Tagen eingefangen, ohne dass sie gesundheitlich geschädigt wurden.

Ein großes Dankeschön an alle Freiwilligen und Teambuilding-Teilnehmer, die während des gesamten Jahres 2023 bei der Instandhaltung des Geländes geholfen haben. Ich bin sehr froh, dass es so viele Unterstützer und Organisationen gibt, die nicht zögern, unserem Tierpark selbstlos zu helfen. Ich möchte auch der Statutarstadt Děčín für ihre finanziellen Investitionen danken, die in hohem Maße zur Entwicklung und Modernisierung des Zoos beitragen. Ein Beispiel dafür ist der Bau eines neuen, modernen Pavillons für Katzen - Karakale, der im vergangenen Jahr an der Stelle einer der ältesten und auch am wenigsten für Zuchttierausstellungen geeigneten Anlage in unserem Garten errichtet wurde. Nicht zuletzt muss ich natürlich auch allen Zoobesuchern danken - im vergangenen Jahr durften wir 125.721 Besuchern an unseren Toren begrüßen, was die drittbeste Besucherzahl in der Geschichte unseres Gartens darstellt. Und ich danke auch allen Paten und Adoptiveltern, die einen nicht unerheblichen Betrag zur Aufzucht der Tiere beitragen.

Ich hoffe, dass ich Sie im nächsten Jahresbericht über die weitere Entwicklung und Modernisierung des Zoos und die Verbesserung der Besucherdienste sowie über die kontinuierliche Verbesserung der Lebensbedingungen der Tiere informieren kann.

Roman Řehák

im 2023 Zoologe, zur Zeit Direktor
director@zoodecin.cz

SEZNAM ZVÍŘAT



kozorožec dagestánský
Capra cylindricornis

savci (*Mammalia*)

| | stav k 1.1.2023 | příchod Arrival | odchov Birth | odchod Departure | úhyn Death | stav k 31.12.2023 |
|---|---|--------------------|-----------------|---------------------|---------------|----------------------|
| alpaka <i>Vicugna pacos</i> | 1.2 | | 0.1 | | | 1.3 |
| hutie stromová <i>Capromys pilorides</i> | 1.0 | 1.2 | 0.0.5 | 1.0 | 0.0.4 | 1.2.1 |
| | RDB=LC | | | | | |
| chápan středoamerický mexický <i>Ateles geoffroyi vellerosus</i> | 1.3.1 | | | 0.1 | | 1.2.1 |
| | RDB=EN,CITES (II), EU(B) | | | | | |
| jaguarundi <i>Herpailurus yagouaroundi</i> | 1.0 | | | | | 1.0 |
| | RDB=LC,CITES (I), EU(A) | | | | | |
| jezevec lesní <i>Meles meles meles</i> | 1.1 | | | | | 1.1 |
| | RDB=LC | | | | | |
| kapybara <i>Hydrochoerus hydrochaeris</i> | 1.5 | | 0.3 | 0.3 | 0.1 | 1.4 |
| | RDB=LC | | | | | |
| karakal <i>Caracal caracal</i> | 0 | 1.0 | | | | 1.0 |
| | ISB; RDB=LC; CITES (II); EU (B) | | | | | |
| klokan rudokrký <i>Notamacropus rufogriseus</i> | 2.2.2 | | | 1.0 | | 1.2.2 |
| | RDB=LC | | | | | |
| klokánek králikovitý <i>Bettongia penicillata</i> | 2.1 | | | | | 2.1 |
| | EEP,RDB=CR,CITE S (I), EU(A) | | | | | |
| kočka divoká <i>Felis silvestris</i> | 0.1 | | | | | 0.1 |
| | CROH=KOH,RDB =LC, CITES (II), EU(A) | | | | | |
| kočka rybářská <i>Prionailurus viverrinus</i> | 0.1 | 1.1 | | 1.1 | | 0.1 |
| | EEP,ISB,RDB=VU, CITES (II), EU(B) | | | | | |
| koza šrouborohá <i>Capra falconeri heptneri</i> | 3.3 | | 1.4 | | 0.1 | 4.6 |
| | EEP,RDB=NT,CITE S (I), EU (A) | | | | | |
| kozorožec dagestánský <i>Capra caucasica cylindricornis</i> | 0.3 | | | | | 0.3 |
| | EEP, RDB=EN, CITES (II)), EU(B) | | | | | |
| kozorožec kavkazský <i>Capra caucasica caucasica</i> | 4.4 | | 0.1 | | 1.0 | 3.5 |
| | EEP, RDB=EN, CITES (II)), EU(B) | | | | | |
| kusu liščí <i>Trichosurus vulpecula</i> | 1.1 | | | | | 1.1 |
| | RDB=LC | | | | | |
| kůň domácí - hucul <i>Equus caballus</i> | 0.3 | | | | | 0.3 |
| | | | | | | |
| lemur vari červený <i>Varecia rubra</i> | 4.2 | | | | | 4.2 |
| | EEP,ISB,RDB=CR, CITES (I), EU(A) | | | | | |
| liška obecná <i>Vulpes vulpes</i> | 1.0 | | | | | 1.0 |
| | RDB=LC | | | | | |
| liška polární <i>Vulpes lagopus</i> | 0 | 2.2 | | | | 2.2 |
| | RDB=LC | | | | | |
| lvíček zlatohlavý <i>Leontopithecus chrysomelas</i> | 2.2 | | 2.1.3 | | 0.0.1 | 4.3.2 |
| | EEP,ISB,RDB=EN, CITES (I), EU(A) | | | | | |
| makak chocholatý <i>Macaca nigra nigra</i> | 5.3 | | 1.0 | | | 6.3 |
| | EEP,RDB=CR, CITES (II), EU(B) | | | | | |
| mangabej černý <i>Lophocebus aterrimus</i> | 0.1 | | | | 0.1 | 0 |
| | EEP,ISB,RDB=VU, CITES (II), EU(B) | | | | | |
| mangusta žíhaná <i>Mungos mungo</i> | 0 | 1.2 | | | | 1.2 |
| | RDB=LC | | | | | |
| mara stepní <i>Dolichotis patagonum</i> | 2.3 | | | | | 2.3 |
| | RDB=NT | | | | | |



psoun prériový
Cynomys ludovicianus

| | stav k 1.1.2023 | příchod Arrival | odchov Birth | odchod Departure | úhyn Death | stav k 31.12.2023 |
|---|--|--------------------|-----------------|---------------------|---------------|----------------------|
| margay | 1.1 | | | | | 1.1 |
| <i>Leopardus wiedii</i> | EEP, ISB, RDB=NT, CITES (I), EU(A) | | | | | |
| medvěd kamčatský | 1.0 | | | | | 1.0 |
| <i>Ursus arctos beringianus</i> | EEP, RDB=LC, CITES (II), EU(B) | | | | | |
| mravenečník velký | 1.1 | | | | | 1.1 |
| <i>Myrmecophaga tridactyla</i> | EEP, ISB, RDB=VU, CITES (II), EU (B) | | | | | |
| muflon | 0.1 | 1.2 | | | | 1.3 |
| <i>Ovis aries musimon</i> | | | | | | |
| norek evropský | 2.1 | | 2.2 | 2.2 | 1.0 | 1.1 |
| <i>Mustela lutreola</i> | EEP, RDB=CR | | | | | |
| osel domácí | 1.2 | | 1.0 | | | 2.2 |
| <i>Equus asinus</i> | | | | | | |
| outloň malý | 0.2 | 1.0 | | | 0.2 | 1.0 |
| <i>Nycticebus pygmaeus</i> | EEP, RDB=EN, CIT ES (I), EU(A) | | | | | |
| ovce domácí - kamerunská | 4.2 | | 1.0 | 1.0 | | 4.2 |
| <i>Ovis orientalis aries</i> | | | | | | |
| prase divoké | 1.2 | | 0.0.4 | | 0.0.4 | 1.2 |
| <i>Sus scrofa</i> | RDB=LC | | | | | |
| prase visajánské | 1.1 | | | | | 1.1 |
| <i>Sus cebifrons negrinus</i> | EEP, RDB=CR | | | | | |
| psoun přeriový | 3.5.17 | | | | | 3.5.17 |
| <i>Cynomys ludovicianus</i> | RDB=LC | | | | | |
| rosomák | 0.1 | | | | | 0.1 |
| <i>Gulo gulo gulo</i> | EEP, RDB=LC | | | | | |
| rys ostrovid karpatský | 1.1 | | | | | 1.1 |
| <i>Lynx lynx carpathicus</i> | ESB, CROH=SOH, RDB=LC, CITES (II), EU(A) | | | | | |
| sambar skvrnitý | 1.3 | | 0.2 | 0.1 | | 1.4 |
| <i>Rusa alfredi</i> | ESB, ISB, RDB=EN | | | | | |
| takin indický | 1.1 | | 1.0 | | | 2.1 |
| <i>Budorcas taxicolor taxicolor</i> | EEP, RDB=VU, CITES (II), EU (B) | | | | | |
| tamarin žltoruký | 1.0 | 0.1 | | | | 1.1 |
| <i>Saguinus midas</i> | EEP, RDB=LC, CITES (II), EU(B) | | | | | |
| tapír jihoamerický | 1.0 | | | | | 1.0 |
| <i>Tapirus terrestris</i> | EEP, RDB=VU, CITES (II), EU(B) | | | | | |
| tur domácí – zebu zakrslý | 1.1 | | | | | 1.1 |
| <i>Bos indicus</i> | | | | | | |
| urzon kanadský | 1.1 | | | | | 1.1 |
| <i>Erethizon dorsatum</i> | RDB=LC | | | | | |
| veverka obecná | 1.0 | | | | | 1.0 |
| <i>Sciurus vulgaris</i> | CROH=OH, RDB=L C | | | | | |
| veverka Prévostova | 3.1 | | 3.4 | 4.2 | 0.1 | 2.2 |
| <i>Callosciurus prevostii rafflesii</i> | RDB=LC | | | | | |
| vikuña | 2.2 | | 1.0 | | | 3.2 |
| <i>Vicugna vicugna</i> | EEP, ISB, RDB=LC, CITES (I), EU(A) | | | | | |
| vlk eurasijský | 1.1 | | | | | 1.1 |
| <i>Canis lupus lupus</i> | EEP, CROH=KOH, RDB=LC, CITES (II), EU(A) | | | | | |
| vydra říční | 0.2 | | | | | 0.2 |
| <i>Lutra lutra</i> | EEP, CROH=SOH, RDB=NT, CITES (I), EU(A) | | | | | |



berneška tmavá
Branta bernicla

ptáci (Aves)

| | stav k 1.1.2023 | příchod Arrival | odchov Birth | odchod Departure | úhyn Death | stav k 31.12.2023 |
|---|---|--------------------|-----------------|---------------------|---------------|----------------------|
| ara arakanga | 2.0 | 0.1 | | | | 2.1 |
| <i>Ara macao</i> | RDB=LC, CITES (I), EU (A) | | | | | |
| ara ararauna | 0 | 1.1 | | | | 1.1 |
| <i>Ara ararauna</i> | RDB=LC, CITES (II), EU (B) | | | | | |
| banánovec obecný | 2.2 | | 1.2 | 1.2 | 0.1 | 2.1 |
| <i>Musophaga violacea</i> | ESB, RDB=LC | | | | | |
| bažant královský | 1.3 | | | | | 1.3 |
| <i>Syrnaticus reevesii</i> | RDB=VU, CITES (II), EU (B) | | | | | |
| bažant obecný | 1.2 | | | | | 1.2 |
| <i>Phasianus colchicus</i> | RDB=LC | | | | | |
| bažant stříbrný | 1.2 | | | | | 1.2 |
| <i>Lophura nycthemera</i> | RDB=LC | | | | | |
| berneška bělolící | 1.1 | | | | | 1.1 |
| <i>Branta leucopsis</i> | RDB=LC | | | | | |
| berneška havajská | 1.1 | | | | | 1.1 |
| <i>Branta sandvicensis</i> | RDB=NT, CITES (I), EU (A) | | | | | |
| berneška rudokrká | 3.0 | | | | | 3.0 |
| <i>Branta ruficollis</i> | EEP, RDB=VU, CITES (II), EU (A) | | | | | |
| berneška tmavá | 1.1 | | | | | 1.1 |
| <i>Branta bernicla</i> | RDB=LC | | | | | |
| čája obojková | 1.1 | | 0.0.7 | | 0.0.7 | 1.1 |
| <i>Chauna torquata</i> | RDB=LC | | | | | |
| čáp bílý | 1.1 | | | | | 1.1 |
| <i>Ciconia ciconia</i> | CROH=OH, RDB=L C | | | | | |
| čáp černý | 1.1 | | | | | 1.1 |
| <i>Ciconia nigra</i> | ESB, CROH=SOH, RDB=LC, CITES (II), EU (A) | | | | | |
| čírka úzkozobá | 1.0 | | | 0.1 | | 0 |
| <i>Marmaronetta angustirostris</i> | RDB=NT | | | | | |
| hoko proměnlivý | 1.1 | | | | 0.1 | 1.0 |
| <i>Crax rubra</i> | RDB=VU, CITES (III), EU (C) | | | | | |
| holub chocholátý | 2.2.5 | | 1.1 | 2.0.5 | | 1.3 |
| <i>Ocyphaps lophotes</i> | RDB=LC | | | | | |
| hrdlička senegalská | 1.1.1 | | | 0.1 | 1.0 | 0.0.1 |
| <i>Spilopelia senegalensis</i> | RDB=LC | | | | | |
| husa kuří | 2.0 | 0.1 | | | | 2.1 |
| <i>Cereopsis novaehollandiae</i> | RDB=LC | | | | | |
| jeřáb mandžuský | 1.1 | | | | | 1.1 |
| <i>Grus japonensis</i> | EEP, ISB, RDB=VU, CITES (I), EU (A) | | | | | |
| jeřáb panenský | 1.1 | | 1.0 | 1.0 | | 1.1 |
| <i>Anthropoides virgo</i> | RDB=LC, CITES (II), EU (B) | | | | | |
| kachna skvrnozobá | 1.0 | | | 1.0 | | 0 |
| <i>Anas poecilorhyncha poecilorhyncha</i> | RDB=LC | | | | | |
| kachnička mandarínská | 2.8 | | | | 0.1 | 2.7 |
| <i>Aix galericulata</i> | RDB=LC | | | | | |
| kakadu brýlový | 2.0 | | | | | 2.0 |
| <i>Cacatua ophthalmica</i> | RDB=VU, CITES (II), EU (B) | | | | | |
| káně lesní | 0.0.2 | 0.0.1 | | | | 0.0.3 |
| <i>Buteo buteo</i> | RDB=LC, CITES (II), EU (A) | | | | | |
| korela chocholátá | 1.1 | | | | | 1.1 |
| <i>Nymphicus hollandicus</i> | RDB=LC | | | | | |
| koroptev polní | 0 | 1.1 | | | | 1.1 |
| <i>Perdix perdix</i> | CROH=OH, RDB=LC | | | | | |

| | stav k 1.1.2023 | příchod Arrival | odchov Birth | odchod Departure | úhyn Death | stav k 31.12.2023 |
|---|--|--------------------|-----------------|---------------------|---------------|----------------------|
| korunáč Sclaterův <i>Goura sclaterii</i> | 1.1 EEP,RDB=NT, CITES (II), EU(B) | | | | | 1.1 |
| krkavec velký <i>Corvus corax</i> | 1.1.1 CROH=OH,RDB=L C | | 0.0.1 | | 0.1.1 | 1.0.1 |
| křepelka korunkatá <i>Rollulus rouloul</i> | 1.5 RDB=VU | | 1.2.1 | 1.3 | 0.3.1 | 1.1 |
| kvakoš noční <i>Nycticorax nycticorax</i> | 0.0.4 CROH=SOH,RDB= LC | | | | | 0.0.4 |
| labuť koskoroba <i>Coscoroba coscoroba</i> | 1.1 RDB=LC, CITES (II), EU(B) | | | | | 1.1 |
| leskoptev tříbarvá <i>Lamprotornis superbus</i> | 3.0 RDB=LC | | | 1.0 | | 2.0 |
| lžičák pestrý <i>Spatula clypeata</i> | 3.0 RDB=LC, CROH=SOH | 1.1 | | 3.0 | | 1.1 |
| majna Rothschildova <i>Leucopsar rothschildi</i> | 1.1 EEP,RDB=CR,CITE S (I), EU (A) | | | | | 1.1 |
| medosavka modrolící <i>Entomyzon cyanotis</i> | 1.0 RDB=LC | | | 1.0 | | 0 |
| nandu pampový <i>Rhea americana</i> | 1.2 RDB=NT, CITES (II), EU(B) | 0.0.2 | | | 0.1 | 1.1.2 |
| papoušek vlnkovaný <i>Melopsittacus undulatus</i> | 5.5 RDB=LC | | | | | 5.5 |
| pásovník dlouhoocasý <i>Poephila acuticauda</i> | 0 RDB=LC | 1.1 | | | | 1.1 |
| páv korunkatý <i>Pavo cristatus</i> | 2.2 RDB=LC, CITES (III), EU (C) | | 0.2 | | 0.1 | 2.3 |
| polák malý <i>Aythya nyroca</i> | 0.1 RDB=NT, EU(A), CROH=KOH | | | | | 0.1 |
| poštołka obecná <i>Falco tinnunculus</i> | 1.1 RDB=LC, CITES (II), EU(A) | | | | 1.0 | 0.1 |
| puštík bělavý středoevropský <i>Strix uralensis macroura</i> | 1.0 EEP,CROH=KOH, RDB=LC, CITES (II), EU(A) | | | | | 1.0 |
| puštík bradatý <i>Strix nebulosa lapponica</i> | 1.1 RDB=LC, CITES (II), EU (A) | 0.1 | 2.1 | 1.0 | 1.0 | 1.3 |
| puštík obecný <i>Strix aluco</i> | 0.0.3 RDB=LC, CITES (II), EU(A) | | | | | 0.0.3 |
| rajka královská <i>Cicinnurus regius</i> | 0.1 EEP,RDB=LC,CITE S (II), EU (B) | | | | | 0.1 |
| rajka spiráloocasá <i>Cicinnurus magnificus</i> | 1.0 RDB=LC,CITES (II), EU (B) | | | | | 1.0 |
| raroh velký <i>Falco cherrug</i> | 1.1 CROH=KOH,RDB =EN, CITES (II), EU (A) | | | | | 1.1 |
| sokol stěhovavý <i>Falco peregrinus</i> | 1.0 CROH=KOH,RDB =LC, CITES (I), EU (A) | 2.1 | | 1.0 | 1.0 | 1.1 |
| sova pálená <i>Tyto alba</i> | 1.1 CROH=SOH,RDB= LC, CITES (II), EU(A) | | | | | 1.1 |



sova pálená
Tyto alba

| | stav k 1.1.2023 | příchod Arrival | odchov Birth | odchod Departure | úhyn Death | stav k 31.12.2023 |
|--|--|--------------------|-----------------|---------------------|---------------|----------------------|
| sovice krahujová <i>Surnia ulula</i> | 1.2 RDB=LC, CITES (II), EU(A) | | | 0.1 | | 1.1 |
| sovice sněžní <i>Bubo scandiacus</i> | 1.1 EEP, RDB=VU, CITES (II), EU(A) | | | | | 1.1 |
| sýc rousný <i>Aegolius funereus</i> | 1.1 CROH=SOH, RDB= LC, CITES (II), EU (A) | | | | | 1.1 |
| sýček obecný <i>Athene noctua</i> | 2.1.1 CROH=SOH, RDB= LC, CITES (II), EU (A) | | | | | 2.1.1 |
| šáma bělořítá <i>Kittacincla malabarica</i> | 0 EEP, RDB=LC | 1.0 | | | | 1.0 |
| špaček čínský <i>Sturnus sinensis</i> | 0 RDB=LC | 2.2 | | | | 2.2 |
| včelojed lesní <i>Pernis apivorus</i> | 0.0.2 CROH=SOH, RDB= LC, CITES (II), EU(A) | | | | | 0.0.2 |
| výr velký <i>Bubo bubo</i> | 1.1.3 CROH=OH, RDB=L C, CITES (II), EU (A) | | 0.0.2 | 0.0.2 | | 1.1.3 |
| výr virginský <i>Bubo virginianus</i> | 2.0 RDB=LC, CITES (II), EU (B) | 0.1 | | | | 2.1 |
| zrzohlávka rudozobá <i>Netta rufina</i> | 3.3 RDB=LC, CROH=SOH | | | | | 3.3 |

plazi (Reptilia)

| | stav k 1.1.2023 | příchod Arrival | odchov Birth | odchod Departure | úhyn Death | stav k 31.12.2023 |
|---|---|--------------------|-----------------|---------------------|---------------|----------------------|
| agama kočiččinská <i>Physignathus cocincinus</i> | 1.1 RDB=VU, CITES (II), EU (D) | 3.2 | | | 1.0 | 3.3 |
| agama límcová <i>Chlamydosaurus kingii</i> | 0 RDB=LC | 1.0 | | | | 1.0 |
| anolis jeskynní <i>Anolis bartschi</i> | 0 RDB=LC | 2.1 | | | | 2.1 |
| anolis vousatý <i>Anolis barbatus</i> | 1.1 RDB=NT, CITES (III); EU (C) | | 0.0.3 | | | 1.1.3 |
| gekon obrovský <i>Gekko gecko</i> | 1.0 RDB=LC, CITES (II), EU (B) | | | | | 1.0 |
| hroznýšovec kubánský <i>Chilabothrus angulifer</i> | 2.1 ESB, RDB=LC, CITES (II), EU (B) | | | | 0.1 | 2.0 |
| krajta královská <i>Python regius</i> | 2.0.2 RDB=NT, CITES (II), EU (B) | | | 2.0 | | 0.0.2 |
| leguán kubánský <i>Cyclura nubila nubila</i> | 1.1 RDB=VU, CITES (I), EU(A) | | | | | 1.1 |
| užovka červená <i>Pantherophis guttatus</i> | 1.3 RDB=LC | | | | 1.0 | 0.3 |
| varan skvrnitý <i>Varanus salvator</i> | 0.1 RDB=LC, CITES (II), EU (B) | | | | | 0.1 |
| zmije obecná <i>Vipera berus</i> | 1.1 RDB=LC, CROH=KOH | | | | | 1.1 |

| | stav k 1.1.2023 | příchod Arrival | odchov Birth | odchod Departure | úhyn Death | stav k 31.12.2023 |
|---|--|--------------------|-----------------|---------------------|---------------|----------------------|
| kajmanka supí <i>Macrochelys temminckii</i> | 0.0.2 RDB=VU; CITES (III); EU (C) | | | | | 0.0.2 |
| želva annámská <i>Mauremys annamensis</i> | 2.0 EEP, RDB=CR, CITES (I), EU (A) | | | | | 2.0 |
| želva hybrid ž. Oldhamovy x ž. pentličkové <i>Cyclemys sp. (C. oldhamii x C. pulchristriata)</i> | 0 | 0.0.1 | | | | 0.0.1 |
| želva nádherná <i>Trachemys scripta elegans</i> | 0.0.6 RDB=LC | | | | 0.0.6 | 0 |
| želva pentličková <i>Cyclemys pulchristriata</i> | 0 | 0.0.4 | | | | 0.0.4 |
| želva podlouhlá <i>Indotestudo elongata</i> | 1.0.5 RDB=CR; CITES (II); EU(B) | | | | | 1.0.5 |

obožživelníci (Amphibia)

| | stav k 1.1.2023 | příchod Arrival | odchov Birth | odchod Departure | úhyn Death | stav k 31.12.2023 |
|--|------------------------------|--------------------|-----------------|---------------------|---------------|----------------------|
| létavka obecná <i>Polypedates leucomystax</i> | 0 RDB=LC | 0.0.10 | | | | 0.0.10 |
| mlok skvrnitý <i>Salamandra salamandra</i> | 0.0.2 CROH=SOH,RDB= VU | | | | | 0.0.2 |
| ropucha obecná <i>Bufo bufo</i> | 5.5 CROH=OH,RDB=L C | | | | | 5.5 |
| skokan hnědý <i>Rana temporaria</i> | 0.0.3 RDB=LC | | | | | 0.0.3 |

paryby (Chondrithyes)

| | stav k 1.1.2023 | příchod Arrival | odchov Birth | odchod Departure | úhyn Death | stav k 31.12.2023 |
|--|--------------------|--------------------|-----------------|---------------------|---------------|----------------------|
| trnucha skvrnitá <i>Potamotrygon motoro</i> | 0.1 | | | | | 0.1 |

ryby (Pisces)

| | stav k 1.1.2023 | příchod Arrival | odchov Birth | odchod Departure | úhyn Death | stav k 31.12.2023 |
|--|--------------------|--------------------|-----------------|---------------------|---------------|----------------------|
| bodlok Desjardinův <i>Zebrasoma desjardinii</i> | 1 | | | | | 1 |
| bodlok fialový <i>Zebrasoma xanthurum</i> | 1 | | | | | 1 |
| bodlok pestrý <i>Paracanthurus hepatus</i> | 2 | | | | | 2 |
| bodlok plachtonoš <i>Zebrasoma veliferum</i> | 1 | | | | | 1 |
| bodlok rudomořský <i>Acanthurus sohal</i> | 1 | | | | | 1 |
| bodlok žlutoploutvý <i>Acanthurus xanthopterus</i> | 1 | | | | | 1 |
| bodlok žlutý <i>Zebrasoma flavescens</i> | 1 | | | | | 1 |
| bradáč šupinoploutvý <i>Pseudanthias squamipinnis</i> | 0 | 15 | | | 6 | 9 |
| havýš rohatý <i>Lactoria cornuta</i> | 1 | | | | 1 | 0 |
| havýš žlutohnědý <i>Ostracion cubicus</i> | 1 | | | | 1 | 0 |

| | stav k 1.1.2023 | příchod Arrival | odchov Birth | odchod Departure | úhyn Death | stav k 31.12.2023 |
|---|--------------------|--------------------|-----------------|---------------------|---------------|----------------------|
| hlaváč modropásý <i>Valencienea strigata</i> | 2 | | | | 1 | 1 |
| hranobřích drobnokropenatý <i>Canthigaster compressa</i> | 0 | 1 | | | | 1 |
| ježík hnědý <i>Diodon holocanthus</i> | 1 | 1 | | | 1 | 1 |
| keříčkovec žabí <i>Clarias batrachus</i> | 1 | | | | 1 | 0 |
| klaun očkatý <i>Amphiprion ocellaris</i> | 7 | 1 | | | 2 | 6 |
| klaun ostnitý <i>Premnas biaculeatus</i> | 1 | 2 | | | 1 | 2 |
| klaun tmavý <i>Amphiprion melanopus</i> | 1 | | | | | 1 |
| klaun uzdičkatý <i>Amphiprion frenatus</i> | 1 | | | | 1 | 0 |
| klipka hrotcová <i>Heniochus acuminatus</i> | 2 | 2 | | | 2 | 2 |
| klipka poloměsíčitá <i>Chaetodon lunula</i> | 1 | | | | | 1 |
| klipka žlutá <i>Chaetodon lunula</i> | 0 | 1 | | | | 1 |
| kněžík kanáří <i>Halichoeres chrysus</i> | 1 | | | | 1 | 0 |
| komorník černoocasý <i>Dascyllus melanurus</i> | 3 | | | | 1 | 2 |
| koniček vzpřímený <i>Hippocampus erectus</i> | 6 | 8 | | | 8 | 6 |
| králíčkovec vznešený <i>Siganus magnificus</i> | 1 | | | | | 1 |
| parmovec příčnopruhý <i>Sphaeamia nematoptera</i> | 1 | | | | | 1 |
| parmovec skvělý <i>Pterapogon kauderni</i> | 2 | | | | | 2 |
| ploskozubec Quoyův <i>Scarus quoyi</i> | 1 | | | | | 1 |
| pomčík dvoutrný <i>Centropyge bispinosa</i> | 1 | | | | | 1 |
| pomčík trnonoš <i>Centropyge acanthops</i> | 1 | | | | 1 | 0 |
| sapín zelený <i>Chromis viridis</i> | 7 | 20 | | | 12 | 15 |
| sapínek zlatoocasý <i>Chrysiptera parasema</i> | 2 | | | | 1 | 1 |
| sapínek žlutomodrý <i>Chrysiptera hemicyanea</i> | 4 | | | | | 4 |
| zobec obecný <i>Chelmon rostratus</i> | 0 | 1 | | | | 1 |

bezobratlí (*Invertebrata*)

| | stav k 1.1.2023 | příchod Arrival | odchov Birth | odchod Departure | úhyn Death | stav k 31.12.2023 |
|---|--------------------|--------------------|-----------------|---------------------|---------------|----------------------|
| bičovec tyčkovitý <i>Euphrynichus bacillifer</i> | 9 | | | | 2 | 7 |
| hadice <i>Ophiothela mirabilis</i> | 1 | | | | 1 | 0 |
| hvězdice Guildingova <i>Linckia guildingi</i> | 0 | 1 | | | | 1 |
| hvězdice vzácná <i>Echinaster sepositus</i> | 0 | 1 | | | | 1 |



ježík hnědý
Diodon holocanthus

| | stav k 1.1.2023 | příchod Arrival | odchov Birth | odchod Departure | úhyn Death | stav k 31.12.2023 |
|---|---|--------------------|-----------------|---------------------|---------------|----------------------|
| ježovka diadémová <i>Diadema setosum</i> | 3 | 3 | | | 3 | 3 |
| ježovka křehká <i>Tripneustes gratilla</i> | 1 | | | | 1 | 0 |
| ježovka kulovitá <i>Mespilia globulus</i> | 0 | 1 | | | | 1 |
| krab <i>Clibanarius vittatus</i> | 0 | 10 | | | | 10 |
| krab Gibbesův <i>Percnon gibbesi</i> | 0 | 1 | | | | 1 |
| krevetka pruhovaná <i>Lysmata amboinensis</i> | 4 | | | | 1 | 3 |
| krevetka šarlatová <i>Lysmata debelius</i> | 0 | 2 | | | | 2 |
| sklípkan bělopýřitý <i>Brachypelma albopilosum</i> | 0.1 | | | | | 0.1 |
| | <small>RDB=LC, CITES (II), EU (B)</small> | | | | | |
| sklípkan Emiliin <i>Brachypelma emilia</i> | 0.0.1 | 0.0.1 | | | | 0.0.2 |
| | <small>RDB=LC, CITES (II), EU (B)</small> | | | | | |
| sklípkan růžový <i>Grammostola rosea</i> | 0.1 | | | | 0.1 | 0 |
| strašilka obrovská <i>Heteropteryx dilatata</i> | 2.2 | | | | 2.2 | 0 |
| strašilka ostruhatá <i>Eurycantha calcarata</i> | 1.4 | | | | 1.4 | 0 |

| CHOVANÁ ZVÍŘATA K 31. 12. 2023 CENSUS OF ANIMALS BY 31. 12. 2023 | Druhů / Species | Jedinců / Specimens | FINANČNÍ HODNOTA ZVÍŘAT | |
|---|-----------------|---------------------|--------------------------------------|---------------|
| bezobratlí (<i>Invertebrates</i>) | 11 | 32 | stav k 1. 1. 2023 | 503.867,40 Kč |
| ryby (<i>Pisces</i>) | 29 | 70 | stav k 31. 12. 2023 | 477.067,40 Kč |
| obojživelníci (<i>Amphibians</i>) | 4 | 25 | | |
| plazi (<i>Reptiles</i>) | 16 | 43 | FINANČNÍ HODNOTA DEPONOVANÝCH ZVÍŘAT | |
| ptáci (<i>Birds</i>) | 56 | 152 | deponace ze zoo | 38.500 Kč |
| savci (<i>Mammals</i>) | 47 | 178 | deponace do zoo | 859.500 Kč |
| CELKEM (<i>Total</i>) | 163 | 500 | | |



tapír jihoamerický
Tapirus terrestris



medvěd kamčatský
Ursus arctos beringianus

Druhy zvířat zapsaných v Evropských ex-situ programech (EEP)

European ex-situ programmes (EEP)

druhy/species..... 31

jedinci/specimens..... 96

- 3,0 Berneška rudokrká (*Branta ruficollis*)
- 1,1 Jeřáb mandžuský (*Grus japonensis*)
- 2,1 Klokánek králikovitý (*Bettongia penicillata*)
- 0,1 Kočka rybářská (*Prionailurus viverrinus*)
- 1,1 Korunáč Sclaterův (*Goura sclaterii*)
- 4,6 Koza šrouborohá (*Capra falconeri heptneri*)
- 0,3 Kozorožec dagestánský (*Capra caucasica cylindricornis*)
- 3,5 Kozorožec kavkazský (*Capra caucasica*)
- 4,2 Lemur vari červený (*Varecia rubra*)
- 4,3,2 Lviček zlatohlavý (*Leontopithecus chrysomelas*)
- 1,1 Majna Rothschildova (*Leucopar rothschildi*)
- 6,3 Makak chocholátý (*Macaca nigra nigra*)
- 1,1 Margay (*Leopardus wiedii*)
- 1,0 Medvěd kamčatský (*Ursus arctos beringianus*)
- 1,1 Mravenečník velký (*Myrmecophaga tridactyla*)
- 1,1 Norek evropský (*Mustela lutreola*)
- 1,0 Outloň malý (*Nycticebus pygmaeus*)
- 1,1 Prase visajánské (*Sus cebifrons negrinus*)
- 1,0 Puštitk bělavý střeoevropský (*Strix uralensis macroura*)
- 0,1 Rajka královská (*Cicinnurus regius*)
- 0,1 Rosomák (*Gulo gulo gulo*)
- 1,4 Sambar skvrnitý (*Rusa alfredi*)
- 1,1 Sovice sněžní (*Bubo scandiacus*)
- 1,0 Šáma bělořítá (*Kittacincla malabarica*)
- 2,1 Takin indický (*Budorcas taxicolor taxicolor*)
- 1,1 Tamarín žltoruký (*Saguinus midas*)
- 1,0 Tapír jihoamerický (*Tapirus terrestris*)
- 3,2 Vikuña (*Vicugna vicugna*)
- 1,1 Vlk eurasijský (*Canis lupus lupus*)
- 0,2 Vydra říční (*Lutra lutra*)
- 2,0 Želva annámská (*Mauremys annamensis*)

Druhy zvířat zapsaných v evropských plemenných knihách (ESB)

European studbook animals (ESB)

druhy/species..... 6

jedinci/specimens..... 10

- 2,2 Banánovec obecný (*Musophaga violacea*)
- 1,1 Čáp černý (*Ciconia nigra*)
- 2,0 Hroznýšovec kubánský (*Chilabothrus angulifer*)
- 1,1 Rys ostrovid karpatský (*Lynx lynx carpathicus*)

Druhy zvířat zapsaných v mezinárodních plemenných knihách (ISB)

International studbook animals (ISB)

druhy/species..... 9

jedinci/specimens..... 33

- 11,1 Jeřáb mandžuský (*Grus japonensis*)
- 1,0 Karakal (*Caracal caracal*)
- 0,1 Kočka rybářská (*Prionailurus viverrinus*)
- 4,2 Lemur vari červený (*Varecia rubra*)
- 4,3,2 Lviček zlatohlavý (*Leontopithecus chrysomelas*)
- 1,1 Margay (*Leopardus wiedii*)
- 1,1 Mravenečník velký (*Myrmecophaga tridactyla*)
- 1,4 Sambar skvrnitý (*Rusa alfredi*)
- 3,2 Vikuña (*Vicugna vicugna*)

Druhy zvířat zapsaných v Červeném seznamu IUCN

Red Data Book of IUCN

druhy/species..... 118

jedinci/specimens..... 377

- 3,3 Agama kočičná (*Physignathus cocincinus*)
- 1,0 Agama límcová (*Chlamydosaurus kingii*)
- 2,1 Anolis jeskynní (*Anolis bartschi*)
- 1,1,3 Anolis vousatý (*Anolis barbatus*)
- 2,1 Ara arakanga (*Ara macao*)
- 1,1 Ara ararauna (*Ara ararauna*)
- 1,3 Bažant královský (*Syrmaticus reevesii*)
- 1,2 Bažant obecný (*Phasianus colchicus*)
- 1,2 Bažant stříbrný (*Lophura nycthemera*)
- 2,1 Banánovec obecný (*Musophaga violacea*)
- 1,1 Berneška bělolící (*Branta leucopsis*)
- 1,1 Berneška havajská (*Branta sandvicensis*)
- 3,0 Berneška rudokrká (*Branta ruficollis*)
- 1,1 Berneška tmavá (*Branta bernicla*)
- 1,1 Čája obojková (*Chauna torquata*)
- 1,1 Čáp bílý (*Ciconia ciconia*)
- 1,1 Čáp černý (*Ciconia nigra*)
- 1,0 Gekon obrovský (*Gekko gecko*)
- 1,0 Hoko proměnlivý (*Crax rubra*)
- 1,3 Holub chocholátý (*Ocyphaps lophotes*)
- 0,0,1 Hrdlička senegalská (*Spilopelia senegalensis*)

- 2,1 Husa kuří (*Cereopsis novaehollandiae*)
- 2,0 Hroznýšovec kubánský (*Chilabothrus angulifer*)
- 1,2,1 Hutie stromová (*Capromys pilorides*)
- 1,2,1 Chápan středoamerický mexický (*Ateles geoffroyi vellerosus*)
- 1,0 Jaguarundi (*Herpailurus yagouaroundi*)
- 1,1 Jeřáb mandžuský (*Grus japonensis*)
- 1,1 Jeřáb panenský (*Anthropoides virgo*)
- 1,1 Jezevec lesní (*Meles meles meles*)
- 1,0 Karakal (*Caracal caracal*)
- 2,7 Kachnička mandarínská (*Aix galericulata*)
- 0,0,2 Kajmanka supí (*Macrochelys temminckii*)
- 2,0 Kakadu brýlový (*Cacatua ophthalmica*)
- 0,0,3 Káně lesní (*Buteo buteo*)
- 1,4 Kapybara (*Hydrochoerus hydrochaeris*)
- 1,2,2 Klokán rudokrký (*Notamacropus rufogriseus*)
- 2,1 Klokánek králikovitý (*Bettongia penicillata*)
- 0,1 Kočka divoká (*Felis silvestris*)
- 0,1 Kočka rybářská (*Prionailurus viverrinus*)
- 1,1 Korela chocholátá (*Nymphicus hollandicus*)
- 1,1 Koroptev polní (*Perdix perdix*)
- 1,1 Korunáč Sclaterův (*Goura sclaterii*)
- 4,6 Koza šrouborohá (*Capra falconeri heptneri*)
- 0,3 Kozorožec dagestánský (*Capra caucasica cylindricornis*)
- 3,5 Kozorožec kavkazský (*Capra caucasica*)
- 0,0,2 Krajta královská (*Python regius*)
- 1,0,1 Krkavec velký (*Corvus corax*)
- 1,1 Křepelka korunkatá (*Rollulus rouloul*)
- 1,1 Kusu liščí (*Trichosurus vulpecula*)
- 0,0,4 Kvačoš noční (*Nycticorax nycticorax*)
- 1,1 Labuť koskoroba (*Coscoroba coscoroba*)
- 1,1 Leguán kubánský (*Cyclura nubila nubila*)
- 4,2 Lemur vari červený (*Varecia rubra*)
- 2,0 Leskoptev tříbarvá (*Lamprolornis superbus*)
- 0,0,10 Létavka obecná (*Polypedates leucomystax*)
- 1,0 Liška obecná (*Vulpes vulpes*)
- 2,2 Liška polární (*Vulpes lagopus*)
- 4,3,2 Lviček zlatohlavý (*Leontopithecus chrysomelas*)
- 1,1 Lžičák pestrý (*Spatula clypeata*)
- 1,1 Majna Rothschildova (*Leucopar rothschildi*)
- 6,3 Makak chocholátý (*Macaca nigra nigra*)
- 1,2 Mangusta žíhaná (*Mungos mungo*)
- 2,3 Mara stepní (*Dolichotis patagonum*)
- 1,1 Margay (*Leopardus wiedii*)
- 1,0 Medvěd kamčatský (*Ursus arctos beringianus*)
- 0,0,2 Mlok skvrnitý (*Salamandra salamandra*)
- 1,1 Mravenečník velký (*Myrmecophaga tridactyla*)
- 1,1,2 Nandu pampový (*Rhea americana*)
- 1,1 Norek evropský (*Mustela lutreola*)
- 1,0 Outloň malý (*Nycticebus pygmaeus*)
- 1,1 Pásovnik dlouhoocasý (*Poephila acuticauda*)
- 5,5 Papoušek vlnkovaný (*Melospittacus undulatus*)
- 2,3 Páv korunkatý (*Pavo cristatus*)
- 0,1 Polák malý (*Aythya nyroca*)
- 0,1 Poštolka obecná (*Falco tinnunculus*)
- 1,2 Prase divoké (*Sus scrofa*)
- 1,1 Prase visajánské (*Sus cebifrons negrinus*)
- 3,5,17 Psoun prérivový (*Cynomys ludovicianus*)
- 1,0 Puštitk bělavý střeoevropský (*Strix uralensis macroura*)
- 1,3 Puštitk bradatý (*Strix nebulosa lapponica*)
- 0,0,3 Puštitk obecný (*Strix aluco*)
- 0,1 Rajka královská (*Cicinnurus regius*)
- 1,0 Rajka spiráloocasá (*Cicinnurus magnificus*)
- 1,1 Raroh velký (*Falco cherrug*)
- 5,5 Ropucha obecná (*Bufo bufo*)
- 0,1 Rosomák (*Gulo gulo gulo*)
- 1,1 Rys ostrovid karpatský (*Lynx lynx carpathicus*)
- 1,4 Sambar skvrnitý (*Rusa alfredi*)
- 0,1 Sklípkan bělopýřitý (*Brachypelma albopilosa*)
- 0,0,2 Sklípkan Emiliin (*Brachypelma emilia*)
- 0,0,3 Skokan hnědý (*Rana temporaria*)
- 1,1 Sokol stěhovavý (*Falco peregrinus*)
- 1,1 Sova pálená (*Tyto alba*)
- 1,1 Sovice krahujová (*Surnia ulula*)
- 1,1 Sovice sněžní (*Bubo scandiacus*)
- 1,1 Sýc rousný (*Aegolius funereus*)
- 2,1,1 Sýček obecný (*Athene noctua*)
- 1,0 Šáma bělořítá (*Kittacincla malabarica*)
- 2,2 Špaček čínský (*Sturnus sinensis*)
- 2,1 Takin indický (*Budorcas taxicolor taxicolor*)
- 1,1 Tamarín žltoruký (*Saguinus midas*)
- 1,0 Tapír jihoamerický (*Tapirus terrestris*)
- 1,1 Urzon kanadský (*Erethizon dorsatum*)
- 0,3 Užovka červená (*Pantherophis guttatus*)
- 0,1 Varan skvrnitý (*Varanus salvator*)
- 0,0,2 Včelojed lesní (*Pernis apivorus*)
- 1,0 Veverka obecná (*Sciurus vulgaris*)
- 2,2 Veverka Prévostova (*Callosciurus prevostii rafflesii*)
- 3,2 Vikuña (*Vicugna vicugna*)

- 1,1 Vlk eurasijský (*Canis lupus lupus*)
- 0,2 Vydra říční (*Lutra lutra*)
- 1,1,3 Výr velký (*Bubo bubo*)
- 2,1 Výr virginický (*Bubo virginianus*)
- 1,1 Zmije obecná (*Vipera berus*)
- 3,3 Zrzohlávka rudozobá (*Netta rufina*)
- 2,0 Želva annámská (*Mauremys annamensis*)
- 0,0,4 Želva pentličková (*Cyclemys pulchriata*)
- 1,0,5 Želva podlouhlá (*Indotestudo elongata*)

Ohrožené druhy fauny ČR

Native fauna endangered species

druhy/species..... 24

jedinci/specimens..... 63

- 1,1 Čáp bílý (*Ciconia ciconia*)
- 1,1 Čáp černý (*Ciconia nigra*)
- 0,1 Kočka divoká (*Felis silvestris*)
- 1,1 Koroptev polní (*Perdix perdix*)
- 0,0,4 Kvakoš noční (*Nycticorax nycticorax*)
- 1,0,1 Krkavec velký (*Corvus corax*)
- 1,1 Lžičák pestrý (*Spatula clypeata*)
- 0,0,2 Mlok skvrnitý (*Salamandra salamandra*)

- 0,1 Polák malý (*Aythya nyroca*)
- 1,0 Puštík bělavý středoevropský (*Strix uralensis macroura*)
- 1,1 Raroh velký (*Falco cherrug*)
- 5,5 Ropucha obecná (*Bufo bufo*)
- 1,1 Rys ostrovid karpatský (*Lynx lynx carpathicus*)
- 1,1 Sokol stěhovavý (*Falco peregrinus*)
- 1,1 Sova pálená (*Tyto alba*)
- 1,1 Sýc rousný (*Aegolius funereus*)
- 2,1,1 Sýček obecný (*Athene noctua*)
- 0,0,2 Včelojed lesní (*Pernis apivorus*)
- 1,0 Veverka obecná (*Sciurus vulgaris*)
- 1,1 Vlk eurasijský (*Canis lupus lupus*)
- 1,1,3 Výr velký (*Bubo bubo*)
- 0,2 Vydra říční (*Lutra lutra*)
- 1,1 Zmije obecná (*Vipera berus*)
- 3,3 Zrzohlávka rudozobá (*Netta rufina*)



Mgr. Tomáš Rus
evidence zvířat
vyuka@zoodecin.cz



ROK 2023 OČIMA VRCHNÍHO CHOVATELE

Rok 2023 mohu chovatelsky bezesporu označit za úspěšný. Narodilo se a vylíhlo více než sedmdesát mláďat a některé odchovy lze označit za chovatelsky velmi cenné. U některých druhů zvířat jsme se ale bohužel potýkali i s neúspěchy, které zmíním později.

Na podzim byly otevřeny dvě nové expozice. V říjnu se dočkal nových obyvatel zrekonstruovaný výběh pod expozicí medvěda kamčatského, který v minulosti obývali mývalové severní a nutrie říční a který poslední rok již nebyl vůbec obsazen. Kolem expozice byl vystavěn zbrusu nový plot s podezdívkou, podhrabovými pásy a elektrickým ohradníkem. Nově se v ní zabydlela skupinka lišek polárních (*Vulpes lagopus*). Sourozenecké trio jednoho samce a dvou samic jsme dovezli v říjnu z německého Amerika-Tierparku Limbach-Oberfrohna a v listopadu k nim přibyl ještě mladý samec ze Zoo Brno. Expozice navazuje na další expozice nazvané „zvířata z chladných krajů“. Na místě starého, nevhledného a chovatelsky již mnoho let nevyhovujícího pavilonu šelem byl postaven nový moderní pavilon se zasíťovaným výběhem, který obsadil v polovině listopadu samec krásné stepní kočky z Afriky a Asie – karakala (*Caracal caracal*).

Druhová skladba nezaznamenala podstatnějších změn. Krom dvou výše vyjmenovaných nových druhů šelem jsme začali nově chovat pouze jeden další druh savce, několik druhů ptáků a malé změny znamenaly i úsek akvarijně terarijní.

ŠELMY

Kromě karakala a lišek polárních jsme nově začali chovat také mangusty žíhané (*Mungos mungo*), konkrétně trio samce a dvou samic, které v malé expozici u správní budovy nahradilo mangusty liščí.

Poměrně zásadní změny zaznamenal náš chov koček rybářských (*Prionailurus viverrinus*). Nově ustanovený koordinátor EEP se ze všech sil snažil vylepšit kritickou situaci tohoto druhu v EAZA chovech párováním všech dostupných zvířat. A proto naši mladou samici doporučil ke spojení s kocourem v Zoo Toruň, kam samice odešla v červenci. Stejně tak kocoura, který byl v deponaci u soukromého chovatele, si koordinátor vyžádal zpět do zoo a posléze jsme ho odeslali do Zoo Lodž. Do našeho osiřelého výběhu přicestovala v srpnu starší samice z dánského Munkholmu. Doufáme, že v příštím roce bude k naší samici doporučen samec, nebo nám bude sestaven nový pár, abychom se u tohoto druhu, který jsme v minulosti opakovaně odchovali, mohli znovu pokusit o

rozmnožení.

Radost jsme měli z odchovu norků evropských (*Mustela lutreola*), u kterých jsme měli čtyři mláďata – dva samečky a dvě samičky. Jeden pár odešel na podzim do Tallinu, jeden pak do francouzského Zoo-dysée.

U rysů ostrovidů (*Lynx lynx*) zřejmě stále působí antikoncepce, kterou dostal samec v roce 2022, kdy jsme dostali doporučení náš pár nemnožit, takže jsme se kořat nedočkali, proto s napětím čekáme na příští rok, zda se rysy zase začnou rozmnožovat.

PRIMÁTI

Na úseku primátů se rok 2023 nesl zejména ve znamení mediálně velmi propagovaného útěku celé skupiny makaků chocholatých (*Macaca nigra*) mimo areál zoo, o kterém se ale dozvíte podrobnosti v samostatném článku tiskové mluvčí. Ještě před útěkem, již během února se ve skupině makaků narodilo mládě – sameček.

V březnu odešla mladá samička (naš prvodochovy) chápana mexického (*Ateles geoffroyi vellerosus*) do německého Artenschutzzentrum Grasleben.

V červnu jsme museli přistoupit k euthanasii velmi staré samice mangabeje černého (*Lophocebus aterrimus*), jejíž zdravotní stav se v posledních dnech jejího života velmi prudce zhoršoval. Dle dostupných pramenů se jednalo o snad vůbec nejdéle žijícího mangabeje na světě, v Zoo Děčín žila od roku 1980 a do zahrady přišla jako odrostlé mládě z divočiny, její věk odhadujeme na 43 let.

V září přišla k našemu samci tamarína žlutorukého (*Saguinus midas*) nová samice se Zoo Plzeň. Zvířata se hned po spojení intenzivně pářila, doufáme tedy, že se brzy dočkáme mláďat.

Příliš se nám nedařilo v chovu outloňů malých (*Nycticebus pygmaeus*). Na počátku léta jsme sice dovezli ze Zoo Jihlava chovného samce, spojení s mladou samicí však bylo od počátku problémové. Vše vyvrcholilo v listopadu, kdy našel chovatel samici od samce tak potrhanou (měla třeba okousaných několik prstů na třech končetinách), že jsme ji již nemohli zachránit a museli jsme přistoupit k euthanasii. Pitva prokázala, že samice právě ovulovala, avšak objevené patologické změny na močovém měchýři i dalších orgánech byly zřejmě pro zvíře natolik bolestivé, že se odmítalo pářit, a proto následoval útok samce. Toto posléze potvrdil i zvukový záznam, který pro potřeby výzkumu akustického monitoringu říje samic outloňů pořizoval tým RNDr. Ireny

Schneiderové, Ph.D. z Přírodovědecké fakulty UK. Nahrávka dokázala, že samice byla dle vydávaných zvuků skutečně v říji, pak však již ale následovaly pouze zvuky dokazující agresí ze strany samce. Expozice outloňů bude muset prosít rekonstrukcí, aby chom mohli chovat zvířata celoročně odděleně a připouštět je pouze v době říje.

Tohoto řádu savců se týkal také další projekt, zaměřený na výzkum komensálních prvků u primátů, na kterém se podílely týmy MVDr. Kateřiny Jirků, Ph.D. z Parazitologického ústavu Biologického centra AV ČR a Mgr. Kláry J. Petrželkové, Ph.D. z Ústavu biologie obratlovců AV ČR. Od všech druhů primátů z naší zoo byly odebrány vzorky trusu, které byly vyšetřeny na přítomnost komensálních prvků pomocí klasických a molekulárních metod. Výsledky tohoto výzkumu budou sepsány do vědecké publikace.

HLODAVCI

Velmi se nám dařilo u veverek Prévostových (*Callosciurus prevostii*), od kterých jsme odchovali ve třech vrzích sedm mláďat, která v průběhu roku opouštěla zoo jak do jiných zoologických zahrad, tak k soukromým chovatelům.

V dubnu odešly dvě samičky kapybary vodní (*Hydrochoerus hydrochaeris*) do Amerika-Tierparku Limbach-Oberfrohna, na podzim se narodila jedna nová.

Dlouhodobě se nám příliš nedaří u hutí stromových (*Capromys pilorides*). Ze Zoo Jihlava jsme dovezli v červnu chovnou skupinku jednoho samce a dvou samic. V srpnu a září pak obě samice porodily, v prvním vrhu byla tři, ve druhém pak dvě mláďata. Odchovat se však podařilo jen jedno, samice mezi sebou příliš neharmonizují, a tak si navzájem mláďata pravděpodobně zabily.

U urzonů kanadských (*Erethizon dorsatum*) jsme pozorovali na podzim páření, takže doufáme, že se konečně v roce 2024 dočkáme odchovu.

KOPYTNÍCI

U kozorožců kavkazských (*Capra caucasica caucasica*) jsme odchovali jednu samičku. O dvě mláďata jsme hned po porodu přišli pravděpodobně v důsledku stavebních prací na rekonstrukci návštěvnických cest v blízkosti kozorožčího výběhu, kdy samice neměla potřebný klid a o mláďata se nestarala a díky neklidu celé skupiny se mláďata velmi rychle vyčerpala a již druhý den byla nalezena mrtvá.

Mnohem lépe dopadl rok 2023 u koz šrouborohých (*Capra falconeri heptneri*), kde jsme odchovali hned čtyři mláďata z pěti narozených – tři samičky a jednoho samečka. Akutní je naše potřeba nového chovného samce, starý kozel je již velmi letitý.

I u sambarů skvrnitých (*Rusa alfredi*), velmi vzácných jelenů z Filipín, se během léta narodily dvě samičky, jedna odrostlá potom na podzim odešla na doporučení koordinátorky EEP do portugalského Santo Inácio.

V červenci se narodil sameček lamy vikuně (*Vicugna vicugna*). U tohoto druhu se dlouhodobě potýkáme s velmi silnou agresivitou chovného samce ke zbytku skupiny. Bohužel v našich podmínkách není možnost oddělení samce od ostatních zvířat na příliš dlouhou dobu a úplně mimo jejich dosah, proto jsme požádali o jeho výměnu za jiného samce, který by nebyl k samicím ani mláďatům agresivní.

Jedna samička se narodila také ve skupině lam alpak (*Vicugna vicugna f. pacos*) a u dalších domácích kopytníků jeden beránek ovčím kamerunským (*Ovis aries*).

OSTATNÍ SAVCI

Ani u jednoho druhu vačnatců, chovaných v Zoo Děčín, k žádným výraznějším změnám nedošlo. U mravenečníků velkých (*Myrmecophaga tridactyla*) jsme pak takřka celý rok řešili závažné zdravotní problémy obou našich zvířat. Více naleznete v článku veterinářky.

PTÁCI

Největším úskalím je pro nás již několikátým rokem na úseku ptáků odchov čáji obojkové (*Chauna torquata*). Pár bez problémů hnízdí, samice klade oplozená vejce, ze kterých se bez potíží líhnou mláďata – ať už přirozeně v hníždě, nebo v líhni. Mláďata vypadají vitálně, žerou, přibývají na váze a pak bohužel vždy přijde zlom a mláďata bez jakýchkoliv klinických příznaků hynou. Tři mláďata ze tří snůšek jsme proto tento rok odeslali k pitvě na SVÚ. Výsledky prokázaly v některých případech bakteriální infekce, v některých také problémy s trávením. Krmnou dávku mláďat jsme proto opakovaně konzultovali s mnoha jinými chovateli, kterým se již povedlo tento problematický druh odchovat, k vyřešení neutěšené situace však nedošlo, takže ani v roce 2023 jsme se zdařilého odchovu nedočkali.

Odchovat se povedlo jednoho samečka jeřába panenského (*Grus virgo*), kterého jsme na podzim se Zoo Brno vyměnili za dvě samice dvou druhů sov – výra virginického (*Bubo virginianus*) a puštíka vousatého (*Strix nebulosa*), které doplnily chovné páry. Od starého páru puštíků jsme odchovali tři mláďata.

V dubnu jsme ze Zoo Záhřeb přivezli k našim dvěma houserům samici husy kuří (*Cereopsis hollandiae*) a v červnu z Ouwehands Dierenpark jednu samici ary arakangy (*Ara macao*).

Vylíhla se také tři mláďata banánovce obecného (*Musophaga violacea*). Jedno uhynulo ve věku třímě-

síců na mykotickou granulomatózní pneumonii, jedno odešlo na podzim do Zoo Zlín a jedno zatím zůstává v našem chovu. Do Safari parku ve Dvoře Králové jsme odvezli jednoho samce, který byl původně určen k vytvoření druhého chovného páru na našem ptačím pavilonu. Kolekci volně poletujících ptáků uvnitř tohoto pavilonu doplnily dva páry špačka čínského (*Sturnia sinensis*) a samec šámy bělořitné (*Copsychus malabaricus*) ze Zoo Praha.

Za zmínku také určitě stojí odeslání dvou samiček křepela korunkatého (*Rollulus rouloul*) do Zoo Singapur.

RAJSKÉ OSTROVY

Kolekci plazů rozšířilo několik druhů: již dříve chovaní anolisi jeskynní (*Anolis bartschi*), samec agamy límcové (*Chlamydosarus kingii*), čtyři mladé želvy pentličkové (*Cyclemys pulchristriata*) a jedna dospělá samice *Cyclemys*, určená jako hybrid želvy Oldhamovy a záhadné (*Cyclemys oldhamii* x *enigmatica*), která se zabydlela v bazénu terária varana skvrnitého (*Varanus salvator*).

Na podzim jsme museli utratit samici hroznýšov-

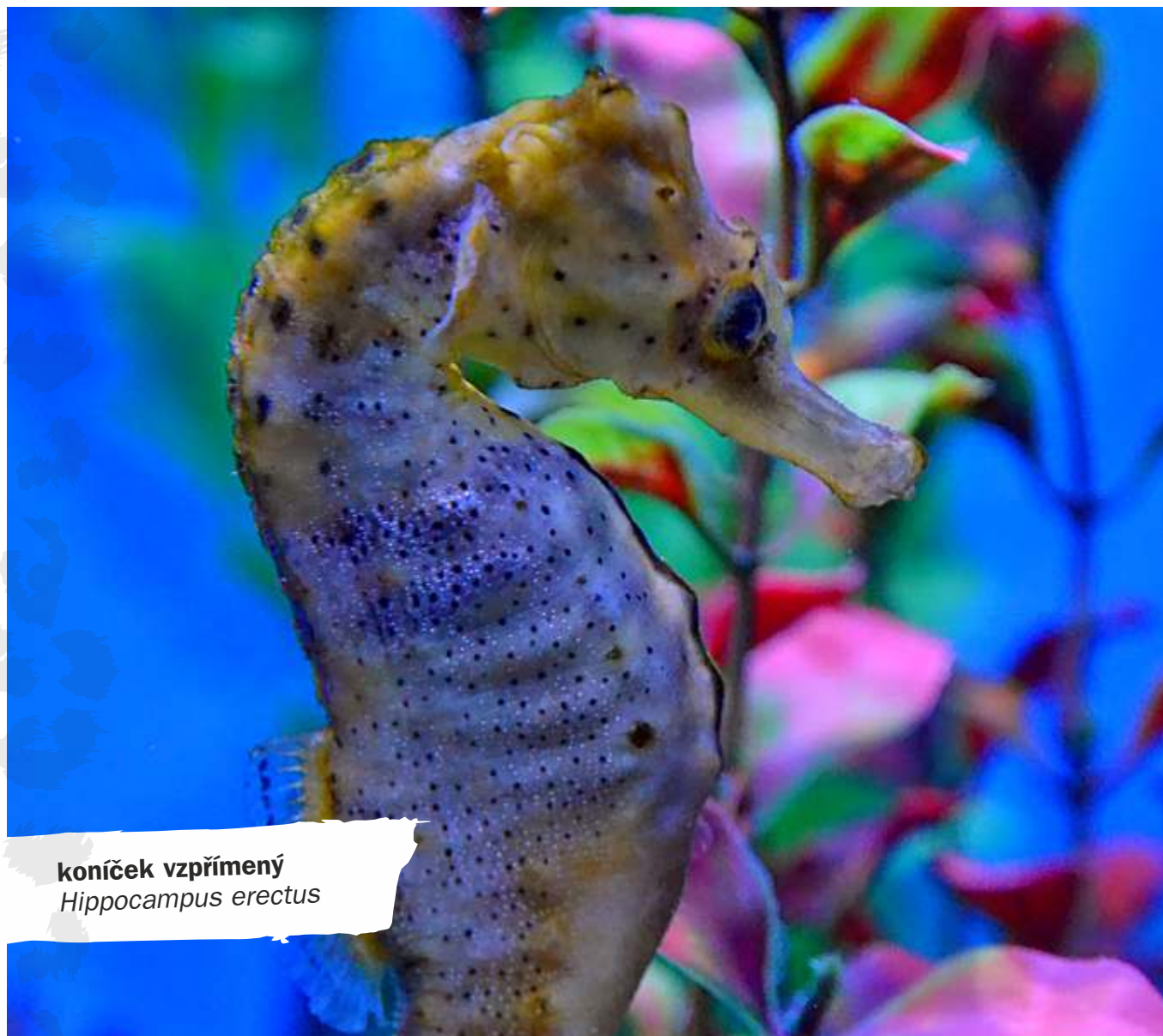
ce kubánského (*Epicrates angulifer*), která si na první třetině těla způsobila silné popáleniny o lampu v teráriu. Rány začaly i přes každodenní ošetřování nekrotizovat a již nebylo možno hada zachránit. Při pitvě bylo zjištěno, že byla vysoce březí a měla v sobě několik mláďat. O to je ztráta samice citelnější, v expozici teď tedy zbyl jen samec, kterého bychom velmi rádi dopárovali, protože bychom v chovu tohoto druhu chtěli pokračovat i do budoucna.

Také bychom rádi vyřešili absenci terarijního zázemí úpravami čtvrtého patra expozice Rajských ostrovů, abychom se mohli chovu plazů a obojživelníků věnovat ve větší míře a nabídnout návštěvníkům i pohled na méně běžné a chované druhy.

Kolekce ryb a mořských bezobratlých v akváriích se lehce obměňuje prakticky neustále, v roce 2023 jsme začali chovat nově třeba koníčky vzpřímené (*Hippocampus erectus*), ježika hnědého (*Diodon holocanthus*) nebo kraba Gibbesova (*Percnon gibbesi*).



Petr Haberland
vrchní chovatel
haberland@zoodecin.cz



koníček vzpřímený
Hippocampus erectus

VETERINÁRNÍ ČINNOST

| VETERINÁRNÍ ČINNOST | Počet |
|---------------------------------|-------|
| Anestezie foukačkou | 14 |
| Aplikace léčiv foukačkou/puškou | 10 |
| Aplikace terapeutických léčiv | 14 |
| Broušení zubů | 6 |
| Čipování | 6 |
| Eutanázie | 4 |
| Chirurgické zákroky | 1 |
| Kancelářská práce | 2 |
| Klinické vyšetření | 13 |
| Kontrola | 9 |
| Koprologie | 50 |
| Laboratorní vyšetření | 17 |
| Odběr vzorků | 3 |
| Osvědčení na převoz | 1 |
| Ošetření | 5 |
| Ošetření paznehtů | 9 |
| Ošetření proti parazitům | 42 |
| Pitva | 1 |
| Pohotovost | 3 |
| Tuberkulínace | 1 |
| Vakcinace | 41 |
| Vakcinace foukačkou/puškou | 12 |
| Vakcinace skupin | 2 |

Zdravotně náročný rok u mravenečníků

Rok 2023 byl u mravenečníků velkých (*Myrmecophaga tridactyla*) ze zdravotního hlediska velmi náročný.

V září se u samce ze dne na den vyskytly závažné neurologické potíže. Ráno ho chovatelé našli dezorientovaného, tahal za sebou pravou pánevní končetinu a měl výrazně zhoršenou hybnost pravé hrudní končetiny. Klinické vyšetření odhalilo apatii, inapetenci, pravou pupilu dilatovanou a nereagující na osvit, celkovou dezorientaci v prostoru, hemiplegii pravé pánevní končetiny a hemiparézu pravé hrudní končetiny. Aplikovali jsme nesteroidní antiflogistika a léky na podporu chuti k žrádлу, vitamín B, v jehož podávání se následně pokračovalo perorální formou a perorálně jsme dlouhodobě podávali acylpyrin. Během tří dnů se objevila mírná hybnost na pánevní končetině. Vzhledem k celkové apatii bylo možné provádět cvičení s pánevní končetinou - fyzioterapii. Postupná rekonvalescence trvala déle než měsíc, ale vedla k úplnému vymizení potíží.

Pravidelně s nástupem zimního období se u mravenečníků objevují průjmy v souvislosti se zvýšenou přítomností hlodavců, hlavně myší, které svým trusem kontaminují prostředí. Tento rok se průjmy i přes přeléčení stále vracely. Kultivační vyšetření nám opakovaně odhalilo multirezistentní hemolytické e.coli a alpha hemolytické streptokoky. V průjmovité stolici se objevovala natrávená krev. Kombinace antibiotik, probiotika, smekta a doplnění gritu do krmné dávky vždy zlepšily zdravotní stav, ale průjem se následně v krátkém časovém horizontu vrátil, ačkoli už bez přítomnosti krve. Doufáme, že s návratem k běžnému venkovnímu režimu se během jara jejich stav stabilizuje.

MVDr. Lýdia Suková
externí veterinární lékařka



NOVÁ EXPOZICE PRO KARAKALY



V roce 2023 byla dokončena stavba nové expozice pro karakaly na místě původního pavilonu šelem, který byl zbourán v roce 2021.

Objekt, který sousedil s výběhem medvěda kamčatského, měl velmi bohatou historii. Vystaven byl v sedmdesátých letech minulého století a za tu dobu se v něm vystřídal mnoho druhů šelem. Postupem času v něm byli chováni třeba tygři sumaterští a ussurijští, pumy americké, lvi pustinní a několik druhů levhartů. Když pavilon začal po technické stránce dosluhovat, byl využíván jako útočiště pro několik medvědů malajských a samce pardála obláčkového. Tato zvířata zde však žila pouze dočasně, neboť byla krátkodobě depopována ze Zoo Ústí nad Labem. Pak už ubikace sloužila jen jako zimoviště kapybar nebo odstavný box pro mláďata rysů. Poslední dva roky už zůstala expozice neobsazena, neboť její technický stav byl natolik špatný, že chovu zvířat vůbec nevyhovoval.

Na jeho místě tedy vznikla v loňském roce nová, moderní expozice. Vnitřní ubikaci z litého betonu, obložené na čelní straně přírodním kamenem, která svým

tvarem zrcadlově kopíruje sousedící medvědinec, tvoří dva prostorné boxy (každý zhruba 3x4 metry) vybavené palandami a přírodním dřevem a obslužná chodba. Boxy jsou od chodby odděleny nerezovou mříží s širokými dveřmi. Větrání zajišťují dvě elektricky otevíraná okna ve střeše. Ze zadní strany k pavilonu přiléhá velký odstavný dvorek, z boční potom dva malé dvorky, ústící do venkovního výběhu. Všechny dvorky a vnitřní boxy jsou propojeny soustavou šubců, které umožňují manipulaci se zvířaty a jejich pohodlné přehánění po celém objektu. Venkovní výběh podkovitého tvaru je celý krytý spletanou sítí od firmy Carl Stahl. Je osazen kameny, kmeny a je v něm výsadba stepních druhů keřů a trav. Návštěvníky dělí od expozice kamenný val s výsadbou travin, které po rozrostení poslouží jako částečná vizuální zábrana, aby měly kočky ve výběhu i klidnější místa. Pohodlný pohled do výběhu poskytuje návštěvníkům velké průhledové okno uprostřed čelní stěny.



Petr Haberland
vrchní chovatel
haberland@zoodecin.cz



karakal
Caracal caracal

ÚNIK DEVÍTIČLENNÉ TLUPY MAKAKŮ

Děčínská zoologická zahrada zažila v roce 2023 osm dní plných starostí a adrenalinu. Způsobil je dvaadvacetiletý muž, který se po otvírací době vloupal do zoo a porušením elektrického ohradníku vypustil devítičlennou tlupu makaků chocholatých. K události došlo v pondělí 12. června ve večerních hodinách a trvalo dlouhých 8 dní, než se podařilo dostat makaky zpět do zoo. K zadržení muže našťastí došlo ještě týž večer strážníky městské policie. Po návštěvě zoo se totiž chtěl vloupat i do zámečku na Pastýřské stěně.

Odchyt opic nebyl jednoduchou záležitostí. V areálu zoo zůstaly pouze tři opice, dalších šest uteklo do lesoparku na Pastýřské stěně. Jednu samici s mládětem se v zoo podařilo do keserů odchytit již v úterý ráno. Druhá samice seděla na vysokém stromě ve výběhu nad kočkami rybářskými. Odchyt této samice jsme odsunuli na později, protože jsme věděli, že je relativně v bezpečí ve výběhu s elektrickým ohradníkem, a soustředili jsme se na odchyt opic mimo areál.

Zoo sázela na to, že by se tlupa mohla vrátit do zahrady sama, protože byla zvyklá na pravidelné dávky krmení. Zoologové tedy zvolili vyčkávací taktiku, došlo k uzavření areálu zoo, aby opice měly na návrat do výběhu klid. Věděli jsme, že se tlupa pohybuje v blízkosti zahrady, a opravdu se makakové kolem desáté hodiny začali stahovat k areálu. Viděli jsme, jak chodí po vršku oplocení zoo. Ke svému výběhu ale bohužel nesešly. Zoo vydala doporučení, aby se lidé co nejméně pohybovali po lesích v okolí zoo, aby zde nevenčili své psy a pokud by někdo na opice narazil, ať se je rozhodně nepokouší sám chytat a zavolá na uvedená telefonní čísla. Byl vydán zákaz krmení opic. Hlad byl hlavním z faktorů, který by je mohl přilákat zpět.

Další den zoo již zahradu otevřela a na opice nalíčila odchytovou klec vypůjčenou od Lesního úřadu Děčín, která se používá na odchyt divokých prasat. Na odchyt

opic ji stačilo jen lehce technicky upravit. Úspěch se dostavil hned ve čtvrtek ráno. Klec spadla ve třičtvrtě na sedm a byly v ní 3 opice. Alfa samce a alfa samici s mládětem. Odchycení těchto dvou zvířat, které jsou v tlupě na nejvyšším postavení, bylo pro celou situaci klíčové. Zhruba o hodinu později sklapla klec znovu a my jsme se radovali již ze šesti odchycených kousků. Mimo zoo tak zůstali už pouze dva dvoutletí samci a jedna samice na stromě v zoo.

První z opičáků se „zabydlel“ na Škrabkách (část Děčína, zhruba 1 km od zoo). Lezl po střechách domů, na sloupy veřejného osvětlení, na stromy do zahrad. Tady bohužel lidé i přes každodenní apel začali opičáka krmit. Po okolí jsme tedy rozmístili cedulky s přísným zákazem krmení a na jedné ze soukromých zahrad nainstalovali odchytovou klec. Ta sklapla o den později v sobotu 17. června. V tento den došlo k odchycení i samice na stromě u koček rybářských v zoo. Na svobodě už tedy zůstal pouze jeden samec.

Z hlášení veřejnosti zoo věděla, že se pohybuje v blízkosti zámečku na Pastýřské stěně. Lapit se ho podařilo v úterý 20. června a obrovskou zásluhu na tom měly slečny z Bistra nad ferratou, kterým se ho podařilo nalákat na meloun do skladu a pohotově za ním zavřít dveře. Pracovníci zoo ho pak ze skladu do transportní bedny přehnali větracím okýnkem. To, že k lapení posledního opičáka došlo právě na zámečku, kde policie 8 dní před tím zadržela i vandala, který měl únik makaků na svědomí, bylo symbolické zakončení celé pátrací a odchytové akce. Celá tlupa přežila nechtěný výlet v pořádku.



Alena Houšková
tisková mluvčí
media@zoodecin.cz





z akce Den adoptivních rodičů
komentovaná prohlídka zoo

NÁVŠTĚVNOST 2023

Návštěvnícká sezóna roku 2023 byla mimořádně úspěšná, překročila opět magickou hranici 100.000 návštěvníků za rok. Celkový počet 125 721 návštěvníků představuje třetí nejvyšší návštěvnost v historii Zoo Děčín. Po letech omezení kvůli pandemii bylo možné v roce 2023 fungovat bez jakýchkoliv omezení, což znamenalo výrazné zlepšení v porovnání s předchozími obdobími.

Obecně lze uvést, že návštěvnost českých zoo byla zejména vlivem počasí mírně nižší než v předchozím roce. Meziroční pokles byl zaznamenán u devíti z patnácti tradičních českých zoologických zahrad, jak zhodnotil ve své zprávě RNDr. Lukáš Nekolný z Centra výzkumu geografie volného času (Univerzita Karlova). Děčínská zoo z nich měla třetí největší pokles, přesto v ní bylo dosaženo historicky třetí nejvyšší návštěvnosti po letech 2019 a 2022. Pokles byl přitom srovnatelný jak v areálu vlastní zoologické zahrady, tak v expozici Rajske ostrovy. Ale zatímco pro Rajske ostrovy šlo o druhý nejlepší výsledek za dobu existence hned po předchozím roce 2022, pro vlastní zoo až o třetí nejlepší, když se nepodařilo překonat stovacetitisícovou hranici návštěvnosti tak jako v letech 2019, 2021 a 2022. K povšimnutí je, že se v době covidu (tedy od roku 2020) zvýšil podíl návštěvníků Rajske ostrovů a od té doby se návštěvnost expozice udržuje na podobně vysoké úrovni.

Ve většině zoologických zahrad návštěvnost negativně ovlivnilo zejména nepříznivé počasí v srpnu (srážkově silně nadnormální). V děčínské zoo se tento propad (srpnový počet návštěv nejnižší za osm let) podařilo zejména díky slunečnému a teplému září z

většiny dohnat. Návštěvnost v září byla nejvyšší v celé historii zoo, což platí také o výsledku v květnu. Pokles však byl zaznamenán hlavně v prvních třech měsících roku, kdy počasí (zejména v březnu) ještě oproti předchozímu roku nepřálo návštěvám zoologických zahrad. Slabší než obvykle byla také návštěvnost v červenci, tedy měsíci s dlouhodobě nejvyšším zájmem o děčínskou zoo.

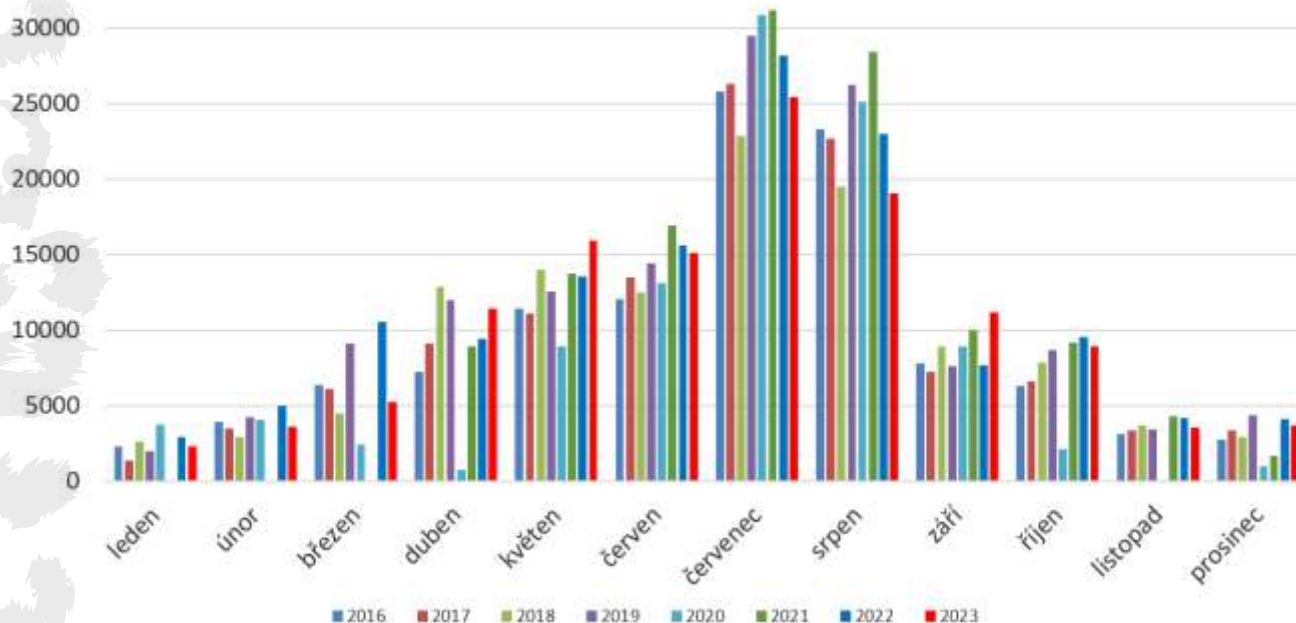
Z dlouhodobého pohledu se tedy jedná o velmi dobrý výsledek, když pokles návštěvnosti nastal v březnu, červenci a srpnu, což bylo úspěšně kompenzováno hlavně v květnu a září.

Zajímavé je, že v lednu a únoru pokles návštěvnosti v zoologické zahradě vyvážila zvýšená návštěvnost Rajske ostrovů. Oproti tomu od června do srpna naopak návštěvnost Rajske ostrovů výrazněji poklesla, a právě v tomto období je nutné hledat pokles návštěvnosti této detašované expozice.

Poznámky ke grafu návštěvnosti:

- 16.3.2020 - 26.4.2020 zavřená zoo i Rajske ostrovy
- od 27.4.2020 vstup pouze s online vstupenkami, Rajske ostrovy stále uzavřeny
- od 25.5.2020 vstupenky i na pokladně, Ptačí dům zavřen z důvodu ptačí chřipky
- 9.10.2020 - 2.12.2020 zavřeno
- 3. - 17.12.2020 otevřena pouze zoo, Rajske ostrovy uzavřeny
- 18.12.2020 - 12.4.2021 zavřeno
- 9.10.2020 - 11.4.2021 zavřeno
- 12.4.2021 - 9.5.2021 otevřena zoo, Rajske ostrovy uzavřeny
- od 10.5.2021 otevřeno vše (Ptačí dům z důvodu hnízdění rajky královské a banánovce obecného zůstává uzavřen)

Návštěvnost Zoo Děčín dle měsíců za posledních 8 let



Roční návštěvnost je odrazem úspěšné komunikace našeho Marketingového a vzdělávacího centra s potenciálními návštěvníky. Informace o chovaných zvířatech, narozených mláďatech, akcích a soutěžích, prezentované na našich webových stránkách a sociálních sítích, spolu s odbornými znalostmi poskytoványi chovateli, vytvářejí pozitivní zážitek pro návštěvníky.

Naši lektoři jsou nejen průvodci zábavy, ale také pedagogové, kteří vzdělávají nejen během výukově-zážitkových programů, ale i při akcích pro širokou veřejnost. Snažíme se propojovat všechny vrstvy společnosti, abychom zachovali nezbytnou rovnováhu v "biodiverzitě" života. Prostřednictvím některých aktivit podporujeme integraci znevýhodněných jedinců do společnosti, což je součástí naší dlouhodobé filozofie.

Zoo Děčín již před lety přijala centrální myšlenku inkluze s pojetím, že být odlišný je normální. Tuto zásadu pevně dodržujeme, a díky tomu vytváříme prostředí, kde se každý návštěvník cítí vítán a akceptován.

Nepostradatelným prvkem jsou také úsměvy našich recepčních/pokladních, které nejen zjednodušují proces nákupu vstupenek a suvenýrů, ale přispívají k celkovému dojmu z návštěvy děčínské

| NÁVŠTĚVNOST | ROK |
|-------------|------|
| 134 295 | 2019 |
| 133 968 | 2022 |
| 125 721 | 2023 |
| 124 446 | 2021 |
| 115 298 | 2018 |
| 114 489 | 2017 |

zoo. S pevným přesvědčením věříme, že návštěvníci zachovají svou přízeň i v následujícím roce. V Zoo Děčín je vždy možné objevit něco zajímavého a nového, ať už jde o novinky v oblasti zvířat a areálu nebo o širokou nabídku akcí, které pro návštěvníky připravuje Marketingové a vzdělávací centrum.



Ing. Dagmar Floriánová
vedoucí Centra
návštěvnických služeb,
marketing, akce pro veřejnost,
sponzoři, adopce
marketing@zoodecin.cz



AKCE POŘÁDANÉ PRO ŠIROKOU VEŘEJNOST V ROCE 2023

| Datum: | Název akce: | Účast: | Spolupráce / Sponzoři: | Popis: |
|----------------------|----------------------------|-----------------------|--|---|
| LEDEN | | | | |
| 01.01.2023 | Nový rok v zoo | 1 200 | x | Vstup zdarma. |
| 21.01.2023 | Family day | 185 | x | Sleva 50 % na vstup 2 dospělí + 1 nebo 2 nebo 3 děti. |
| 31.01.2023 | Za odměnu do zoo | 14 | x | Děti školou povinné (6-15 let) vstup zdarma. |
| ÚNOR | | | | |
| 12.02.2023 | Darwinův den | neevidováno | x | Soutěž pro školy o Charlesu Darwinovi. Vylosování obdrželi zdarma výukový program. |
| 18.02.2023 | Masopust | 209 | Hostel Děčín, Grill Bar Karls, Městská knihovna Děčín, Informační centrum Děčín, Vinotéka Děčín, Bar Pokoj, Restaurace u Růžové zahrady, Valdemar Grešík - NATURA, s.r.o., Art materiál, Zdravá porce, Pivovar Kapitán, Rabina group s.r.o., Pekařství He-Fi | Tradiční akce se soutěží „O nejchutnější koblihu“ v areálu zoo. Doplněno o soutěže pro děti. Průvod městem s maskami a bohatým programem. |
| 25.02.2023 | Family day | 286 | x | Sleva 50 % na vstup 2 dospělí + 1 nebo 2 nebo 3 děti. |
| BŘEZEN | | | | |
| 08.03.2023 | MDŽ | 75 | x | Sleva 50 Kč pro každou ženu od 15 let. |
| DUBEN | | | | |
| 01.04.2023 | Mezinárodní den ptactva | 307 | NP České Švýcarsko, SŠL Šluknov | Zaměřeno na ptactvo NP České Švýcarsko a děčínské zoo. Ukázky sokolníků a stanovištní soutěže. |
| 06.04. - 10.04. 2023 | Velikonoce v zoo | 2 953 | x | Mimořádná večerní prohlídka, "Kamínkování" - hledání kamínků s motivy jara a Velikonoc. |
| 15.04.2023 | Zahájení turistické sezóny | 624 | x | Sleva 50 % na vstup. |
| 15.04.2023 | Soutěž Mladý zdravotník | 88 (mimo návštěvníky) | Pronájem areálu ČČK | Soutěž Mladý zdravotník, pronájem areálu ČČK. |
| 20.04.2023 | Den Země s CHKO | neevidováno | CHKO | Tradiční oslava Dne Země s účastí zoo konaná u Městské knihovny Děčín. |
| KVĚTEN | | | | |
| 01.05.2023 | Den pro zoologické zahrady | 2 412 | UCSZOO | Stanovištní soutěž, odpovědi zasílané SMS, výherci získali tričko + vstupenku. |
| 10.05.2023 | Den medvědů | 165 | EAZA Bear Tag | Stanoviště s popisy jednotlivých druhů medvědů, on-line kvíz a soutěže na sociálních sítích. |
| 18. - 19.05. 2023 | Teambuilding SAFINA | 38 (mimo návštěvníky) | x | Večerní prohlídka, spaní v zoo a dobrovolnická činnost. |
| 21.05.2023 | Den pro biologii | 925 | UJEP - FŽP a PFF, mořské želvy.cz | Experimentální show katedry chemie UJEP, ukázky pozorování přírody a stanovištní soutěž s mořskými želvami. |

| | | | | |
|-----------------|--|------------|--|--|
| 27.05.2023 | Den pro RYKO | 189 | DDM Děčín, BK Děčín | Den dětí pro společnost RYKO. |
| ČERVEN | | | | |
| 01.06.2023 | Den dětí | 664 | x | Děti 3 - 15 let mají tradičně vstup za 10 Kč. |
| 02.06.2023 | Noc snů | 292 | Ústecký kraj, MAR-MAT s.r.o., Rabina group s.r.o., Občerstvení U dvou opiček, Jiřina Peštková - Cukrárna Expres, Pekařství He-Fi, Lengau s.r.o., ZŠ Dr. M.Tyrše Děčín, 1. koedukovaný oddíl STOPA, DDM Děčín, Sokolníci SŠL Šluknov, Spartan - Sokol Maxičky | Akce pro nemocné a handicapované děti. Stanoviště s aktivitami, živými zvířaty a světelnou show. |
| 14.06.2023 | Světový den dárců krve | 307 | x | Aktivní dárci krve mají vstup zdarma. |
| 30.06.2023 | Za odměnu do zoo | 524 | x | Vstup zdarma pro všechny děti na konci školního roku. |
| ČERVENEC | | | | |
| 06.07.2023 | Svátovo divadlo O Budulínkovi | nevidováno | x | Loutková pohádka v amfiteátru. |
| 13.07.2023 | Štěpánčino divadélko Splněný sen | nevidováno | x | Loutková pohádka v amfiteátru. |
| 14.07.2023 | Večerní prohlídka pro děti I. | 9 | x | Prohlídka zoo s hrami pro děti po zavírací době. Omezená kapacita. |
| 14.07.2023 | Večerní prohlídka I. | 29 | x | Prohlídka zoo s hrami pro děti po zavírací době. Omezená kapacita. |
| 20.07.2023 | Svátovo divadlo O Perníkové chaloupce | nevidováno | x | Loutková pohádka v amfiteátru. |
| 21.07.2023 | Noc v zoo I. | 10 | x | Spaní ve vojenském stanu v zoo s programem pro děti. |
| 27.07.2023 | Svátovo divadlo Červená karkulka | nevidováno | x | Loutková pohádka v amfiteátru. |
| 24.07.-28.07. | Příměstský tábor | 36 | Občerstvení U dvou opiček, MAR-MAT CZ s.r.o., INO, Statutární město Děčín | Celotáborová hra byla inspirovaná útekem makaků ze zoo a nesla název „Neviděl tu někdo makaka?“ |
| 28.07.2023 | Noc v zoo II. | 15 | x | Spaní ve vojenském stanu v zoo s programem pro děti. |
| SRPEN | | | | |
| 03.08.2023 | Štěpánčino divadélko Tři malá prasátka | nevidováno | x | Loutková pohádka v amfiteátru. |
| 10.08.2023 | Štěpánčino divadélko Koblížkovo putování | nevidováno | x | Loutková pohádka v amfiteátru. |
| 11.08.2023 | Večerní prohlídka pro děti II. | 26 | x | Prohlídka zoo s hrami pro děti po zavírací době. Omezená kapacita. |
| 11.08.2023 | Večerní prohlídka II. | 25 | x | Prohlídka zoo s hrami pro děti po zavírací době. Omezená kapacita. |



Farmářská zoo
stanoviště u pekařky

| | | | | |
|------------------|--|-------------|--|--|
| 17.08.2023 | Divadlo Na klíce O Jedlíčkovi | neevidováno | x | Loutková pohádka v amfiteátru. |
| 24.08.2023 | Sváťovo divadlo Kašpárek a hodná víla Jarmilka | neevidováno | x | Loutková pohádka v amfiteátru. |
| 26.08.2023 | Farmářská zoo | 682 | INO | Loučení s prázdninami s tématem práce na farmě. |
| 31.08.2023 | Sváťovo divadlo Máša a tři medvědi | neevidováno | x | Loutková pohádka v amfiteátru. |
| ZÁŘÍ | | | | |
| 09.09.2023 | Den adoptivních rodičů | 142 | Občerstvení U dvou opiček, MAR-MAT CZ s.r.o., Valdemar Grešík - Natura s.r.o., Pekařství He-Fi | Akce pro adoptivní rodiče sponzory a přátele zoo. |
| 14-15.09.23 | Teambuilding SAFINA | - | x | Večerní prohlídka, spaní v zoo a dobrovolnická činnost. |
| 22.09.2023 | Noc pro netopýry | 36 | Vlastivědné muzeum a galerie v České Lípě, Oddělení ochrany přírody ČIŽP | Přednáška, promítání a procházka po zoo s určováním netopýrů. |
| ŘÍJEN | | | | |
| 02-08.10.23 | Týden (nejen) pro seniory | 2 429 | Statutární město Děčín | Senioři 65+ měli vstup do zoo a do Expozice Rajské ostrovy za 10 Kč. |
| 07.10.2023 | Den zvířat a ošetřovatelů | 611 | Asociace strážců přírody, Sdružení Rozárka | Oslava Mezinárodního dne zvířat a ošetřovatelů s workshopem enrichmentových prvků, prezentací jednotlivých rajonů a pohádkou Štěpánčino divadélko. |
| 16.10. - do odv. | Přijďte si nahrabat do zoo | 459 | x | V den hrabání měli školáci zdarma vstup do zoo a každý účastník dostal volnou vstupenku s platností do 31.06.2024. |
| 26.-29.10.23 | Podzimní prázdniny | 2 200 | Táborovky.cz | Strašidelná stezka ve spolupráci s www.taborovky.cz. |
| LISTOPAD | | | | |
| 04.11.2023 | Strašidelná zoo | 1 104 | x | Tradiční podvečer se strašidly, dloubání dýní, lampionový průvod. Stanoviště inspirovaná strašidelnými filmy. |
| 17.11.2023 | Mezinárodní den studenstva | 170 | x | Studenti s průkazkou o studiu mají vstup za polovinu. |
| PROSINEC | | | | |
| 01-31.12.23 | Daruj hračku | neevidováno | happyzoo.cz | Darování hraček. |
| 02.12.2023 | Čertovský rej v zoo | 244 | MAR-MAT CZ s.r.o., Valdemar Grešík - Natura s.r.o., Tesco | Mikulášská nadílka v zoo s čerty a úkoly. Děti dostávají od Mikuláše dáreček a buřt na opečení na čertovském ohni. |
| 24.12.2023 | Čekání na Ježíška | 1 000 | x | Vstup do zoo zdarma. Expozice Rajské ostrovy zavřena. |

| AKTIVITY NA PROPAGACI ZOO | |
|---|---|
| Název / popis aktivity / umístění: | Dodavatel: |
| Banner Masopust – autobusová zastávka Tyršova | Dalibor Čita |
| Bannery zoo různé velikosti dle nabízené plochy | Zimní stadion Ústecká ulice – Kabelovna Děčín Podmokly, s.r.o. Tyršova ulice – parkoviště areál restaurace Pastýřská stěna Sportovní areál Jedlová Teplická a Žižkova ulice – DDM Děčín 2x |
| Cyklomapa Děčínsko dětem | CBS Nakladatelství s.r.o. |
| Informace o dění v zoo v děčínském čtrnáctideníku Zpravodaj | Magistrát města Děčín |
| Inzerce v časopise Pragmoon – ¼ strany | FIESTIS s.r.o. |
| Inzerce v příloze Česko zpívá koledy (Děčínský deník) | Vltava Labe Media a.s. |
| Inzerce v příloze Rok v kraji - 1/3 strany | Mafra, a.s. |
| Inzerce na reklamní ceduli při výstupu u via ferraty na Pastýřské stěně | Magistrát města Děčín |
| Inzerce v měsíčníku Enter – 12x | Enter (zpravodaj o kulturním dění v Děčíně) |
| „Medvědí“ stojan s letáky při vstupu do Obchodního centra Pivovar Děčín | OC Pivovar |
| „Medvědí“ stojan s letáky při vstupu do plaveckého bazénu Děčín | Děčínská sportovní, p. o. |
| „Medvědí“ stojan s letáky na recepci hotelu S-centrum | S-centrum |
| Partnerství | CCBC (Česká koalice pro ochranu biodiverzity) |
| PR článek – 1 strana – Léto v Českosaském Švýcarsku | České Švýcarsko o.p.s. |
| PR článek - 2 strany – „Časopis pro turisty“ | Magistrát města Děčín |
| Registrace na internetovém portálu Živé firmy (Spolehlivá firma) | DATABOX s.r.o. |
| Reklama na informačních plánech města odstavné parkoviště – Podmokly a Děčín | Magistrát města Děčín |
| Tisk a distribuce letáků v informačních centrech Ústeckého a částečně Libereckého kraje – TOP 50 | Ing. Lenka Hanzlová |
| Turistické vizitky – tisk a distribuce v centrech Ústeckého kraje a v Praze | Eurocard s.r.o. |
| Umístění letáků v informačním centru Zámku Děčín | Zámek Děčín, p. o. |
| Vouchery | místní hotely mohou nabízet svým hostům zvýhodněné rodinné poukazy |
| Výlep letáků na akce v zoo – recipročně na sloupech osvětlení, v MHD, u obchodníků, v restauracích... | Milan Figedi, DPMD, drobné provozovny po celém městě Děčín |
| Zápis a inzerce ve Zlatých stránkách a profesionální nastavení přes službu MEXTEX (YEXT-MEXT) | Mediatel |

Kromě výše uvedených aktivit jsme Zoo Děčín propagovali i reklamními předměty na různých akcích pořádaných jak v areálu zoo, tak během výjezdů. V roce 2023 jsme nově vyrobili například reflexní přívěšek na klíče, pončo v sáčku, puzzle, kelímky, duhové náramky, butony/špendlíky, trička makak, 3 druhy pohledů a nespočetné množství druhů záložek.





ADOPCE

Adopce fungují v děčínské zoo již od roku 1991. Věnováním finančních darů na potřeby zvířat tak adoptivní rodiče pomáhají zoo významnou měrou plnit její hlavní cíle a poskytují i možnosti k dalšímu rozvoji. Proto nás velmi těší zájem adoptivních rodičů, kteří zůstávají svým zvířatům věrni. Velmi si jich vážíme a snažíme se alespoň jednou za rok s nimi setkat na Dni adoptivních rodičů. V roce 2023 jsme se setkali v sobotu 9. září. Představili jsme novinky v areálu zoo, nové přírůstky a seznámili je s plány do budoucna.

Adopce 2023 v číslech:

- Počet sepsaných adopčních smluv: 214 tzn. o 5 ks méně než v r. 2022
- Celkový počet adoptovaných zvířat: 233 tzn. o 18 ks více než v r. 2022
- Celková částka za adopce: 587 141,52 Kč tzn. o 25 495,70 Kč méně než v r. 2022
- Poznámka: haléře jsou způsobeny přepočtem zahraniční platby

Zvířata, která měla nejvíce adopcí:

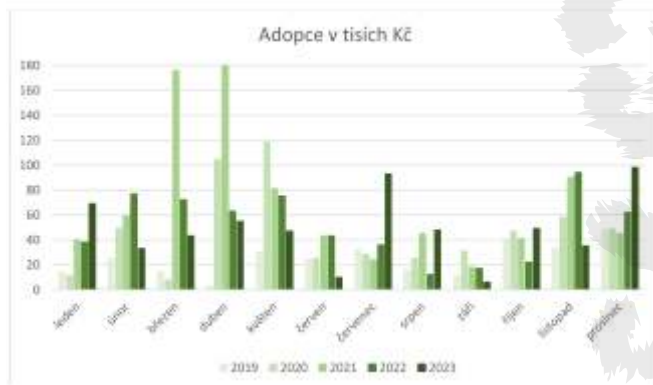
| | |
|-----------|--|
| 10 adopcí | kapybara vodní |
| 9 adopcí | medvěd kamčatský |
| 7 adopcí | vlk eurasijský |
| 6 adopcí | liška obecná, rys ostrovid, sovice sněžní |
| 5 adopcí | alpaka, labuť koskoroba, mravenečník velký, osel domácí, psoun prériový, tamarín žlutoruký |
| 4 adopce | ara arakanga, čáp černý, klokan rudokrký, papoušek vlnkovaný, včelojed lesní |

Minimální částka za adopci: 1.000 Kč

- Minimální částku uhradilo: 60 adoptivních rodičů
- Nejvyšší darovaná částka na adopce: 22 500 Kč

Veškerá čísla z oblasti adopcí ovlivnil návrat k normálu po předchozích kovidových letech a válce na Ukrajině. Shledáváme, že ačkoliv počet uzavřených smluv stále zůstává na vyšších hodnotách, tak finanční částky za adopce jsou o trochu nižší. Stále přetrvává, že nejvíce se uzavírají adopce před Vánoci. Tyto adopce slouží většinou jakou originální vánoční dárky, kdy osoba vyřizující adopci dává dar dvakrát. Jednou obdarovanému a podruhé zoologické zahradě. Obdarovaný obdrží jako adoptivní rodič adopční listinu, vstupenku a cedulku u zvířete. Zoo Děčín obdrží finanční částku na chov a ochranu ohrožených druhů zvířat.

VEDENÍ ZOO DĚČÍN DĚKUJE VŠEM PODPOROVATELŮM ZA JEJICH DARY NA POTŘEBY ZVÍŘAT. Tyto dary významně pomáhají v chodu zoologické zahrady.



PŘEHLED FINANČNÍCH PROSTŘEDKŮ Z ADOPCÍ ZA POSLEDNÍCH 10 LET

| ROK | ČÁSTKA (v tis. Kč) | POČET UZAVŘENÝCH SMLUV |
|------|--------------------|------------------------|
| 2014 | 324 | 121 |
| 2015 | 255 | 121 |
| 2016 | 257 | 130 |
| 2017 | 256 | 121 |
| 2018 | 252 | 116 |
| 2019 | 291 | 125 |
| 2020 | 552 | 195 |
| 2021 | 826 | 295 |
| 2022 | 613 | 219 |
| 2023 | 587 | 214 |



Ing. Dagmar Floriánová
vedoucí Centra
návštěvnických služeb,
marketing, akce pro veřejnost,
sponzoři, adopce
marketing@zoodecin.cz

10.000 a více Kč

| | | |
|---|--|--------------|
| Stanislav Daniš, Roudnice n./L. | výr velký, včelojed lesní, poštołka obecná, banánovec obecný, mara stepní, majna Rothschildova | 22 500,00 Kč |
| Labuta s.r.o., Braškov | mravenečník velký | 18 150,00 Kč |
| MUDr. Martina Pokorná, Ph.D., Ludvíkovice | sokol stěhovavý | 15 000,00 Kč |
| Žáci ze ZŠ U Nemocnice, Rumburk | puštíků bělavý, sovice sněžní | 11 400,00 Kč |
| Žáci ze ZŠ Komenského nám., Děčín | tamarin žlutoruký | 10 219,00 Kč |
| KABELOVNA Děčín Podmokly, s.r.o., Děčín | kapybara vodní | 10 000,00 Kč |
| Jan Janouch, Děčín | rys ostrovid | 10 000,00 Kč |
| VALDEMAR GREŠÍK - NATURA s.r.o., Děčín | rys ostrovid | 10 000,00 Kč |
| Eurex ship s.r.o. - Alexandr Dudek, Děčín | výr velký | 10 000,00 Kč |

5.000 - 9.999

| | | |
|--|---|-------------|
| Jiří Effenberger, Varnsdorf | káně lesní, výr virginský, roroh velký, vlk eurasijský | 8 000,00 Kč |
| Dita a Rudolf Lacinovi, Polevsko | klokan rudokrký | 7 500,00 Kč |
| JUDr. Zbyněk Fibich, Bohušovice nad Ohří | koza šrouborohá | 7 500,00 Kč |
| Ježkovi, Litoměřice | kozorožec dagestánský | 7 500,00 Kč |
| Martina Juhnová - Hotel Formule, Děčín | osel domácí | 7 500,00 Kč |
| Gerd Ahnert, Pirna | urson kanadský | 6 667,51 Kč |
| DeCe COMPUTERS s. r. o., Děčín | ovce kamerunská | 6 200,00 Kč |
| Petr Dvořák, Praha 8 | margay | 6 000,00 Kč |
| Zdeněk a Ladislava Ortovi, Okna | mravenečník velký, medvěd kamčatský, rajka královská | 6 000,00 Kč |
| Eliška a Baruška Horaisovy, Jílové | sovice krahujová | 5 500,00 Kč |
| Jan Košťíř, Děčín | čáp bílý | 5 000,00 Kč |
| Ubytování černý čáp s.r.o., Krásná Lípa | čáp černý | 5 000,00 Kč |
| Petra Čapková, Děčín | izopod lesní | 5 000,00 Kč |
| Milada Rejmanová, Děčín | kolonac scaterův | 5 000,00 Kč |
| Rodina Tomsova, neuvedeno | leguán kubánský | 5 000,00 Kč |
| Pavel Čermák, Liberec | ovce kamerunská | 5 000,00 Kč |
| Vít Ženíšek, Děčín | prase divoké | 5 000,00 Kč |
| Blechovi, Ústě | puštíků bradatý | 5 000,00 Kč |
| Ivana Bránišová, Děčín | rajka spiráloocasá | 5 000,00 Kč |
| Tomáš Rajman, Pardubice | rosomák | 5 000,00 Kč |
| Hana a Jiří Felgroví, Děčín | sovice sněžní | 5 000,00 Kč |
| Ing. Jiří Dubovský, Praha 10 | sovice sněžní | 5 000,00 Kč |
| Jana Janouchová, Děčín | sovice sněžní | 5 000,00 Kč |
| Gábinka a Danielka Vojtěchovy, Rybníště | veverka Prévostova | 5 000,00 Kč |

3.000 - 4.999

| | | |
|---------------------------------|----------------|-------------|
| Thoralf Böser, Dresden | psoun prériový | 4 626,20 Kč |
| Rodina Bojanova, Horní Libchava | jaguarundi | 4 000,00 Kč |
| Matyáš Kynkal, Ústí n./L. | kapybara vodní | 4 000,00 Kč |

| | | |
|---|---------------------------------|-------------|
| Dagmar Brožová, Děčín | kočka divoká | 4 000,00 Kč |
| Mgr. Vladislava Šléglová, Děčín | koza šrouborohá | 4 000,00 Kč |
| Jiří a Niki, Malšovice | liška polární, kočka divoká | 4 000,00 Kč |
| Karolína Vrúblová, Ústí n./L. | mangusta žíhaná | 4 000,00 Kč |
| DP parts s.r.o., Praha 2 | norek evropský | 4 000,00 Kč |
| Jiří Vojtěchovský s Laurou a Davidem, Praha 10 | rys ostrovid | 4 000,00 Kč |
| Rodina Vrábelova, Děčín | sýc rousný | 4 000,00 Kč |
| Rodina Burgerova, Děčín | vlk eurasijský | 4 000,00 Kč |
| Klub českých turistů, Krásná Lípa | čáp černý | 3 727,00 Kč |
| Jana Krupa a Dieter Wünsche, Pirna | kvakoš noční, krkavec velký | 3 552,59 Kč |
| Třída Zajíčci, Mateřská škola Doksy | kůň domácí - hucul | 3 400,00 Kč |
| Martin a Zita Žilovcovi, Huntířov | ara arakanga | 3 000,00 Kč |
| Štěpán a Magdalenka Kapicovi, Ústí n./L. | ara arakanga | 3 000,00 Kč |
| Tomáš Luczków, Děčín | ara arakanga | 3 000,00 Kč |
| Dagmar Lukačiková, Chlumeč | hoko proměnlivý | 3 000,00 Kč |
| Olga Kopáčová, Praha 4 | ještěrka obecná | 3 000,00 Kč |
| Jiří Horník, Děčín | jezevec lesní | 3 000,00 Kč |
| Anička & Eliška Brožovy, Cora TeReo | kapybara vodní | 3 000,00 Kč |
| Mareček Urválek a Jana Urválková, Děčín | kapybara vodní | 3 000,00 Kč |
| František Stočes, Děčín | karakal | 3 000,00 Kč |
| Natálie Fleischerová, Děčín | křepelka korunkatá | 3 000,00 Kč |
| Dagmar Marie Miksová, Děčín | mangusta žíhaná, zmije obecná | 3 000,00 Kč |
| Tereza Pechyová, Ústí n./L. | medvěd kamčatský | 3 000,00 Kč |
| Martin, Lucie, Anna a Ella Čekalovi, Arnoltice | medvěd kamčatský | 3 000,00 Kč |
| Jaroslava Krejčárková, Děčín | mravenečník velký | 3 000,00 Kč |
| PRVNÍ ULIČNÍ VÝBOR POD KAPLÍ, Děčín | páv korunkatý | 3 000,00 Kč |
| Milada Lauková, Most | puštíček obecný, ropucha obecná | 3 000,00 Kč |
| Jiří Žáček, Teplice | sokol stěhovavý | 3 000,00 Kč |
| Ladislava Trojovská a Slavomír Trojovský, Jiříkov | včelojed lesní | 3 000,00 Kč |
| Manželé Drahotští, Nový Bor | včelojed lesní | 3 000,00 Kč |
| Božena Tarantová, Děčín | vikuňa | 3 000,00 Kč |

2.000 - 2.999 Kč

| | | |
|---|--------------------------------------|-------------|
| Děti z MŠ při ZŠ a MŠ Dobkovice | tamarín žlutoruký | 2 800,00 Kč |
| ZŠ Libouchec | outloň malý | 2 735,00 Kč |
| Tomáš Kraus, Žatec | druhově akvárium-ježik hnědý | 2 600,00 Kč |
| Žáci ze ZŠ při ZŠ a MŠ Dobkovice | tamarín žlutoruký | 2 600,00 Kč |
| Péťa Klinovský, Ústí n./L. | čája obojková | 2 500,00 Kč |
| Karatedó Steklý, z.s., Děčín | čáp bílý | 2 500,00 Kč |
| Kadlecovi, Děčín | jeřáb mandžuský | 2 500,00 Kč |
| Spolek Rozběháme Kamenici, Česká Kamenice | jeřáb panenský | 2 500,00 Kč |
| Kinčlovi, Česká Lípa | mořská akvária druhová | 2 500,00 Kč |
| Petra a Václav Drozdovi, Děčín | papoušek vlnkovaný, holub chocholatý | 2 500,00 Kč |
| Nina Blavková, Děčín 9 | sovice sněžní | 2 500,00 Kč |
| Veterina MVDr. Lýdia Čačková s.r.o., Bohatice | tapír jihoamerický | 2 500,00 Kč |

| | | |
|---|--------------------------------------|-------------|
| 1.B, ZŠ Metelkovo, Teplice | vlk eurasijský | 2 500,00 Kč |
| Petr a Adéla Novákoví, Děčín | zebu | 2 500,00 Kč |
| Žáci ze ZŠ Generála Svobody, Nový Bor | tamarín žlutoruký | 2 307,00 Kč |
| Renata a Jan Hrnčárek, Stráž p./R. | poštolka obecná, káně lesní | 2 300,00 Kč |
| Jitka Dolejší, Bynovec | kachnička mandarínská | 2 200,00 Kč |
| Eva Kleinpeterová, Kamenický Šenov | nandu pampový, takin indický | 2 200,00 Kč |
| MVDr. Jaroslava Čermáková, Český Brod | rajka královská | 2 100,00 Kč |
| Michaela Fialová, Praha | agama kočičinská | 2 000,00 Kč |
| Petr Procházka, Krupka | alpaka | 2 000,00 Kč |
| Zuzana Lincová a Bibiana Kotková, Nový Bor | alpaka | 2 000,00 Kč |
| Žáci ZŠ a MŠ Prysk | hrdlička senegalská | 2 000,00 Kč |
| Rodina Karáskova, Měrunice | kachnička mandarínská | 2 000,00 Kč |
| Antonín Bezdička, Praha 6 | kapybara vodní | 2 000,00 Kč |
| Eliška a Vašík Drozdovi, Děčín | klokánek králikovitý | 2 000,00 Kč |
| Jana Zemanová, Krupka | kůň domácí - hucul | 2 000,00 Kč |
| Vladislav, Veronika a Matýsek Trnkovi, Chlumeč | kůň domácí - hucul | 2 000,00 Kč |
| Rodina Bendova, Děčín | kvakoš noční | 2 000,00 Kč |
| Rudolf Seidl, Rumburk | kvakoš noční | 2 000,00 Kč |
| Julie Pokorná, Čelechovice | liška obecná | 2 000,00 Kč |
| Ivana a Karel Voráčkoví, Vilémov u Šluknova | makak chocholatý | 2 000,00 Kč |
| Tomáš Chochola, Chřibská | medvěd kamčatský | 2 000,00 Kč |
| Mgr. Alena Houdková, Ústín n./L. | mlok skvrnitý | 2 000,00 Kč |
| Jan Hurych, Děčín | muflon | 2 000,00 Kč |
| Rodina Wenischova, Rumburk | nandu pampový | 2 000,00 Kč |
| Jan a Jakub Hercogovi, Jablonec n./N. | osel domácí | 2 000,00 Kč |
| Petr Vacek, Česká Lípa | outloň malý | 2 000,00 Kč |
| Josef a Jana Vašákovi, Děčín | papoušek vlnkovaný | 2 000,00 Kč |
| Barcalovi, Děčín | páv korunkatý | 2 000,00 Kč |
| Rodina Markalousova, Děčín | prase visajanské | 2 000,00 Kč |
| Adéla Stará, Děčín | psoun prériový | 2 000,00 Kč |
| Dominika a Agáta Bártovy, Děčín | puštík obecný | 2 000,00 Kč |
| Matěj, Šimon, Rozálie a Ema Brožovi, Martiněves a Děčín | rys ostrovid | 2 000,00 Kč |
| Miloslav a Miloslava Bernardovi, Jílové | sklípkan bělopýřitý, sklípkan růžový | 2 000,00 Kč |
| Laduška a Andrejka Dropkovi, Děčín | skokan hnědý, labuť koskoroba | 2 000,00 Kč |
| Adélka Procházková, Chlumeč u Ústí n./L. | sovice sněžní | 2 000,00 Kč |
| Martínek Vostřel, Louny | sýček obecný | 2 000,00 Kč |
| Karin Fleischerová, Děčín | takin indický | 2 000,00 Kč |
| Vašík Jehlička, Kráný Studenec | veverka Prévostova | 2 000,00 Kč |
| Jan Vencálek, Říčany u Prahy | vlk eurasijský | 2 000,00 Kč |
| Rodina Fraňkova, Česká Kamenice | vlk eurasijský | 2 000,00 Kč |
| Rodina Huškova, Děčín | vlk eurasijský | 2 000,00 Kč |
| 1.000 - 1.999 Kč | | |
| Barbara Niklas, Dresden | čáp černý | 1 846,22 Kč |

| | | |
|--|-------------------------------|-------------|
| Zaměstnanci DDM Děčín | chápan středoamerický mexický | 1 800,00 Kč |
| Rodina Granátova, Děčín | sova pálená | 1 600,00 Kč |
| Špinerovi, Židovice a Roudnice n./L. | jeřáb panenský | 1 500,00 Kč |
| Monika Gallerachová, Děčín | kočka rybářská | 1 500,00 Kč |
| Anička Zdvořáková, Děčín | kozorožec kavkazský | 1 500,00 Kč |
| Adam Šindelář, Děčín | labuť koskoroba | 1 500,00 Kč |
| Michaela Jílková, Jílové | leguán kubánský | 1 500,00 Kč |
| Jiří Kočí, Jílové | leskoptev tříbarvá | 1 500,00 Kč |
| Devátáci, Základní škola Východní, Varnsdorf | makak chocholatý | 1 500,00 Kč |
| Matthias Lichanec, Šluknov | medvěd kamčatský | 1 500,00 Kč |
| Lenka a Tomáš Hanouskovi, Děčín | mravenečník velký | 1 500,00 Kč |
| Tomáš Šulc, Kamenický Šenov | osel domácí | 1 500,00 Kč |
| Jakub Uhlíř, Praha 4 | prase visajanské | 1 500,00 Kč |
| Barbora Kočová, Jílové | psoun prériový | 1 500,00 Kč |
| Jiřina Růžičková, Jedlka | psoun prériový | 1 500,00 Kč |
| Ella Lichanec, Šluknov | tamarín žlutoruký | 1 500,00 Kč |
| Naďa Kočová, Jílové | tapír jihoamerický | 1 500,00 Kč |
| Jana a Alena Bartošovy, Benešov n./Pl. | varan skvrnitý | 1 500,00 Kč |
| Ing. Martin Vašák, Děčín | veverka obecná | 1 500,00 Kč |
| Tereza a Milan Ehlovi, Jílové u Děčína | veverka Prévostova | 1 500,00 Kč |
| Alexej a Renata Hrnčárek, Stráž p./R. | sokol stěhovavý | 1 300,00 Kč |
| Vítězslav Rokos, Verneřice | alpaka | 1 200,00 Kč |
| Jiří Tuček, Kolín | klokan rudokrký | 1 200,00 Kč |
| Barbora Haláková, Děčín | labuť koskoroba | 1 200,00 Kč |
| Markéta Maňasová, Dubí | mravenečník velký | 1 200,00 Kč |
| Žáci ze ZŠ Tyršova, Rumburk | papoušek vlnkovaný | 1 200,00 Kč |
| Matyáš Maňas, Dubí | rys ostrovid | 1 200,00 Kč |
| Janička a Radeček Lípovi, Zákupy | papoušek vlnkovaný | 1 111,00 Kč |
| Tereza Michalcová, Jílové | agama vousatá | 1 000,00 Kč |
| Klára Fojtíková, Děčín | agama vousatá | 1 000,00 Kč |
| Marta Janečková, Praha 4 | alpaka | 1 000,00 Kč |
| Petruše Geigerová, Děčín | alpaka | 1 000,00 Kč |
| Monika Kleinpeterová a Patrik Kádek, Kamenický Šenov | ara arakanga | 1 000,00 Kč |
| Ivan Schwarz, Děčín | čáp černý | 1 000,00 Kč |
| Karolína Suchánková, Ústí n./L. | hoko proměnlivý | 1 000,00 Kč |
| Jan V. Holub, Přestanov | holub chocholatý | 1 000,00 Kč |
| Joachim Max Petzold, Terezín | holub chocholatý | 1 000,00 Kč |
| Petr a Filip Šenkovi, Děčín | hroznýšovec kubánský | 1 000,00 Kč |
| Lenka Fleischerová a Natálka Bláhová, Děčín | chápan středoamerický mexický | 1 000,00 Kč |
| Vendulka a Borek Šachovi, Ústěk | jeřáb mandžuský | 1 000,00 Kč |
| Jakub Ulrych, Děčín | jezevec lesní | 1 000,00 Kč |
| Filip Štětina, Nový Bor | kapybara vodní | 1 000,00 Kč |
| Jan Král - Kapybara Racing Team, Slavošov | kapybara vodní | 1 000,00 Kč |

| | | |
|---|---------------------------|-------------|
| Lucie Hřebačková, Hodonín | kapybara vodní | 1 000,00 Kč |
| Motyčky z Chuchle, Praha 5 | kapybara vodní | 1 000,00 Kč |
| Miloš Hamáček, Frýdlant | klokan rudokrký | 1 000,00 Kč |
| Jaroslav Paur, Kovářská | klokánek králíkovitý | 1 000,00 Kč |
| Petr Krejčířík, Děčín | kočka rybářská | 1 000,00 Kč |
| Majda a Bára Jindřichovy, Varnsdorf | korela chocholatá | 1 000,00 Kč |
| Václav a Jiřina Růžičkovi, Jedlka | korela chocholatá | 1 000,00 Kč |
| Ladislav Milota, Praha 4 | krkavec velký | 1 000,00 Kč |
| Rosalie Jirchářová, Děčín | kusu liščí | 1 000,00 Kč |
| Alena Hřelová, Šluknov | labuť koskoroba | 1 000,00 Kč |
| Pepe, neuvedeno | labuť koskoroba | 1 000,00 Kč |
| Jakub a Ondřej Zajíčkovi, Varnsdorf | lemur vari červený | 1 000,00 Kč |
| Eliška Zemanová, Krupka | liška polární | 1 000,00 Kč |
| Rodina Nutrova, Kamenický Šenov | liška polární | 1 000,00 Kč |
| Žaneta Lišková, Malý Šachov | liška polární | 1 000,00 Kč |
| Veronika Kysilková, Praha 6 | liška polární | 1 000,00 Kč |
| Martina Komová, Kerhartice | majna Rothschildova | 1 000,00 Kč |
| Jakub Secký, Velké Březno | margay | 1 000,00 Kč |
| Bc. Radek Opočenský, Nový Bor | medvěd kamčatský | 1 000,00 Kč |
| Beáta a Tadeáš Jaborovi, Děčín | medvěd kamčatský | 1 000,00 Kč |
| Nela Klingerová, Praha 9 | medvěd kamčatský | 1 000,00 Kč |
| Žaneta Hamáčková, Frýdlant | medvěd kamčatský | 1 000,00 Kč |
| Jan Turay, Praha 10 | mlok skvrnitý | 1 000,00 Kč |
| Libuše a Klára Homolovy a Jan a Čeněk Dunovští, Děčín | mlok skvrnitý | 1 000,00 Kč |
| Kateřina Janečková, Rokycany | norek evropský | 1 000,00 Kč |
| Pavel Šíma, Mimoň | osel domácí | 1 000,00 Kč |
| Robin Kolářský, Děčín | osel domácí | 1 000,00 Kč |
| Ondřej Kryndler, Most | prase divoké | 1 000,00 Kč |
| Miroslav Kužel, Děčín | prase göttingenské - Paša | 1 000,00 Kč |
| Karen Oroska, Most | psoun prériový | 1 000,00 Kč |
| Lenka Secká, Velké Březno | puštík obecný | 1 000,00 Kč |
| Anežka Víchová, Bžany | ropucha obená | 1 000,00 Kč |
| Jan Marschik, Ústí n./L. | rys ostrovid | 1 000,00 Kč |
| Ivana a Radomil Sádtkovi, Hrobce | sambar skvrnitý | 1 000,00 Kč |
| Gerd Cendelin, Dresden | sklípkan Emiliin | 1 000,00 Kč |
| Zuzanka Dvořáková, Kamenický Šenov | sklípkan Emilliin | 1 000,00 Kč |
| Manželé Puffovi, Děčín | sklípkan růžový | 1 000,00 Kč |
| Mgr. Vladimír Šamša, Jiříkov | sýček obecný | 1 000,00 Kč |
| Lukáš Hochwalder, Děčín | tapír jihoamerický | 1 000,00 Kč |
| RNDr. Pavel Klíma, Děčín | včelojed lesní | 1 000,00 Kč |
| Kačenka, Míša, Ondra, Velké Březno | vlk eurasijský | 1 000,00 Kč |
| Ing. Jana Hejduková, Rumburk | zmije obecná | 1 000,00 Kč |
| Lucinka a David Bergerovi, Nový Bor | želva annámská | 1 000,00 Kč |
| Marie Kadlečková, Děčín | želva annámská | 1 000,00 Kč |
| Tomáš Kupec, Ústí n./L. | želva annámská | 1 000,00 Kč |



Den adoptivních rodičů
9. září 2023



Chápan střeđoamerický mexický (mláďe)
Ateles geoffroyi vellerosus

PODĚKOVÁNÍ

Statutární město Děčín
Ministerstvo životního prostředí
Fond Ústeckého kraje

1. Koedukovaný oddíl Stopa

Art materiál

Asociace strážců přírody

Bar Pokoj

BK Děčín

Grill Bar Karls

Cukrárna Expres – Jiřina Pešítková

ČČK

Česká průmyslová zdravotní pojišťovna

České Švýcarsko o.p.s.

ČIŽP – oddělení ochrany přírody

DDM Děčín

DENAS Děčín, spol. s r.o.

Dobrovolníci

DP parts s.r.o.

Dům tisku Ústí nad Labem

Happy Zoo

Hostel Děčín

CHKO Labské pískovce

CHKO České Středohoří

Cukrárna Expres Děčín

Informační centrum Děčín

INO - Interpap Děčín

Lada Nebeská

Lengau s.r.o.

Lesní úřad Děčín, p. o.

MAR-MAT CZ s.r.o.

Městská knihovna Děčín

Městská policie Děčín

Městský útulek pro opuštěná zvířata Děčín

Milan Figedi

morskezelvy.cz

NP České Švýcarsko

Občerstvení U dvou opiček

Pivovar Kapitán

Pekařství He-Fi

Petr Jetel

Rabina group s.r.o.

Restaurace U růžové zahrady

Rodinní příslušníci zaměstnanců zoo

Rozárka z Jiřikova, o.s.

Silisan s.r.o. – Balconi

Spartan Děčín – Sokol Maxičky

Střední škola lesnická Šluknov

Táborovky.cz

Tastit s.r.o.

Tesco Děčín

UJEP – Fakulta životního prostředí

UJEP – Přírodovědecká fakulta

Valdemar Grešík – Natura s.r.o. Děčín

Vinotéka Děčín

Vlastivědné muzeum a galerie v České Lípě

www.morskezelvy.cz

Základní škola Dr. Miroslava Tyrše, Děčín

Zdravá porce

poskytnutí příspěvku na provozování zoo
poskytnutí příspěvku na provozování zoo
poskytnutí dotace na akci Noc snů 2023

spolupráce – akce Noc snů

spolupráce při akcích

spolupráce při akcích

spolupráce – akce Masopust

spolupráce při akcích

spolupráce – akce Masopust

spolupráce – akce Noc snů

spolupráce při akcích

spolupráce při akcích, dodání cen do soutěží

spolupráce v rámci destinačního fondu

spolupráce při akcích

spolupráce při akcích

podpora klokana rudokrkého

spolupráce při akcích

dar – příklepový akušroubovák

spolupráce při akcích

Spolupráce při akci – Daruj hračku

spolupráce – akce Masopust

spolupráce při akcích

spolupráce při akcích

spolupráce při akcích

spolupráce při akcích

spolupráce při akcích a dodání cen do soutěží

dobrovolník na oddělení údržby areálu zoo

spolupráce – akce Noc snů

bezplatné poskytování materiálu pro úpravu expozic

spolupráce při akcích

spolupráce – akce Masopust, dodávání knih do venkovní knihovničky

spolupráce při akcích

spolupráce na akcích

vstřícnost při výlepu plakátů

spolupráce při akcích

spolupráce při akcích

spolupráce při akcích

spolupráce – akce Masopust

spolupráce při akcích

podpora chovu ohrožených zvířat

spolupráce při akcích

spolupráce – akce Masopust

spolupráce při akcích

spolupráce při akcích

spolupráce při akcích a dodávání cen do soutěží

spolupráce při akcích

ukázky sokolnictví během akcí

spolupráce při akcích

podpora vyder říčních

spolupráce při akcích

spolupráce při akcích

spolupráce při akcích

dodání cen do soutěží a podporu při rekonstrukcích expozic

spolupráce – akce Masopust

Spolupráce na akcích

spolupráce – Den želv a výstava na Rajských ostrovech

spolupráce – Noc snů

spolupráce – akce Masopust

ZOOŠKOLA

ZooŠkola se i v roce 2023 zaměřila na plnění svých cílů. Těmi je poskytování služeb v oblasti environmentální výchovy a osvěty školám, rodinám, veřejnosti.

Školy všech stupňů tvoří značnou část zájemců o různorodé nabídky environmentálního střediska při Zoo Děčín. Programy, které ZooŠkola nabízí, doplňují školní výuku a nabízejí možnost navázání nebo prohloubení pozitivního vztahu dětí a zvířat, či dětí a přírody obecně. Programová náplň seznamuje účastníky s různými živočišnými druhy, zmiňuje také ochranu životního prostředí a seznamuje žáky a studenty s ekologií.

V roce 2023 byly v celoroční nabídce tyto programy: Vyprávění žabiho prince, Papouškova dobrodružství, Za zvířátky po zoo, Kočka, nebo pes?, Domácí zvířata v zoo, Lesní zvířátka, Na lovu s rysy a vlky, Stopy zvířat, Ptačí stezka, Rekordmani světa zvířat, Ekologie, Mezi vlky, Putování po Národním parku České Švýcarsko (dvě varianty podle věku žáků), Abeceda zvířat, Patenty a vynálezy přírody, Ohrožená zvířata, Světem obojživelníků, Zvířata v náručí a Světem zvířat. Do programů ZooŠkoly jsou zařazeny dále celoroční nabídky Prohlídek s průvodcem, a to jak v zoo – Pastýřská stěna, tak v odloučené Expozici Rajské ostrovy. Je to tedy ucelená nabídka 20 programů, z nichž každý má své doporučení pro určitý věk dětí. Pedagogové mohou vybírat nejen podle obsahu a tématu, kterým se program zabývá, ale o podle délky, která je v rozmezí 1 – 3 hodiny a také podle místa realizace. Programy probíhají ve venkovním areálu zoo na Pastýřské stěně, nebo v učebně ZooŠkoly, která je součástí správní budovy v areálu zoo. Pro větší pestrost jsou k dispozici i programy, které kombinují jak venkovní areál, tak prostor učebny. Každý z programů je veden lektorem ZooŠkoly. Kromě toho jsou skupinám, které by neměly zájem přímo o program pod vedením zoolektora, k dispozici na vyžádání samoobslužné pracovní listy s různými tématy.

Kromě stálých celoročních programů byla v roce 2023, stejně jako v letech předchozích, nabídnuta školním kolektivům a případně také dalším zájemcům účast v časově omezených aktivitách. Jsou to aktivity obvykle vázané na určité roční období, nebo programy, které jsou v nabídce pouze po omezený čas, a to z důvodu své specifčnosti a zvýšené technické náročnosti. V dubnu to byl Týden Země, v září Ptačí podzim, v říjnu Týden pro mateřské školy a v měsících říjen a listopad brigáda v hrabání listů v areálu zoo Přijďte si nahrabat, organizovaná ve spolupráci s technickým úsekem zoo.

Všech zmiňovaných aktivit se účastní především školy z blízkého okolí, nejvíce tedy z Ústeckého kraje. Pozadu nejsou ale ani instituce z Libereckého kraje nebo ze Středních Čech. Programy ZooŠkoly využívají také zájemci z větší vzdálenosti. Přeshraniční spolupráce dlouhodobě funguje s Gymnáziem v Pirně a Drážďanech. Za rok 2023 ZooŠkola spolupracovala s 78 institucemi, pro které zrealizovala 147 programů. Těch se zúčastnilo 3272 osob. Jedná se o součet žáků, studentů a dalších návštěvníků přítomných na výukově-zážitkových programech uskutečněných pro konkrétní instituce na objednávku. V tomto součtu nejsou zahrnuty osoby přítomné na aktivitách pro širokou veřejnost, na hromadných akcích a nejsou zde zahrnuti ani účastníci vzdělávacích soutěží, školních brigád apod.

Vrátíme-li se ke stálé nabídce, a pokud vyhodnotíme ty výukově-zážitkové programy, o které byl v uplynulém roce největší zájem, tak bychom za tři velmi úspěšné z hlediska zájmu škol označili:

Rekordmani světa zvířat (14x) – program, který je doporučován žákům 3. až 6. tříd základních škol, probíhá ve venkovním areálu zoo a účastníky seznamuje se zvířaty výjimečných vlastností nebo schopností chovanými v Zoo Děčín a zmiňuje i rekordmany světa zvířat obecně. Jeho délka je dvě hodiny.

Patenty a vynálezy přírody (14x) – určen žákům 6. – 9. tříd základních škol a realizován ve venkovním areálu Zoo Děčín. Žáci se zamýšlejí nad tím, jaká zvířata mohla být svou stavbou těla nebo způsobem života předlohou lidských vynálezů. Část programu je vyhrazena na třídění zvířat podle jejich specifických znaků. Program je dvouhodinový.

Zvířata a jejich mláďata (13x). – vhodný pro děti z 1. a 2. tříd

základních škol, realizovaný v učebně ZooŠkoly, přibližuje vztahy mezi rodiči a mláďaty v živočišné říši a naučí děti členy zvířecích „rodin“ správně pojmenovávat. Časová náročnost je jedna hodina.

Velmi častým byl v roce 2023 i program pro znevýhodněné a hendikepované osoby Zvířata v náručí (17x), a to zejména v souvislosti s výjezdy do organizací pečujících o klienty s různým stupněm hendikepu. Největší zájem je ze strany zdravotnického zařízení, domova pro seniory a agentury domácí péče a odlehčovací služby ADP Anna Děčín – Loubí. Za tamními klienty ZooŠkola vyjíždí opakovaně.

S velkým zájmem se setkala i Prohlídka s průvodcem, kdy souhrnně všechny typy komentovaných prohlídek (v zoo – Pastýřská stěna, v odloučené Expozici Rajské ostrovy, Dětské prohlídky, Večerní prohlídky apod.) proběhly 16x.

Z programů a aktivit časově omezených, anebo mimořádně zařazených, které jsou prvotně určené školám, můžeme zmínit podzimní brigádu Pojďte si nahrabat do zoo. Technicky a personálně ji zajišťuje úsek údržby a rozvoje zoo a ZooŠkola se spolupodílí na její organizaci. Tady byla účast 459 osob.

ZooŠkola podnikala výjezdy nejen do zařízení pro hendikepované, ale také na různé akce města Děčín, či jiných organizací. I tady všude šířila za pomoci slovního komentáře, ukázek přírodnin, bezobratlých živočichů, obrázkových her nebo pracovních listů osvětu s ohledem na přírodu a propagovala Zoo Děčín. Bylo tomu např. při Dni Země, Mladém Labi, Dni dětí, Dni zahrady a dalších. Aktivitami, u kterých ZooŠkola hrála větší či menší roli v jejich chodu, byly osvětové akce přímo v areálu zoo, jako např. Den pro biologii (ve spolupráci s Univerzitou Jana Evangelisty Purkyně v Ústí nad Labem), Den zvířat, Farmářská zoo nebo charitativní Noc snů. Spolupodílela se také na tvorbě a organizaci vzdělávacích soutěží pro školy či veřejnost. Jako jednu z nich bychom mohli jmenovat např. Darwinův den. Jejím cílem bylo podpořit v žácích a studentech zájem o život a dílo tohoto vědce, zakladatele evoluční teorie. Do soutěže se aktivně zapojilo 37 školních, či zájmových kolektivů. Třem vylosovaným týmům pak ZooŠkola poskytla svoje služby v podobě výukově-zážitkového programu za zvýhodněných podmínek.

Lektoři ZooŠkoly se uplatnili také jako oddíloví vedoucí na příměstském táboře organizovaném v zoo, i jako průvodci výukově-zážitkovými programy pro různé jiné tábory, které do zoo zavítaly v průběhu prázdnin a o služby ZooŠkoly projevily zájem. Výrazná spolupráce při realizaci programů pro mimoškolní organizace proběhla např. s DDM Děčín, PAC Teplice, nebo Teplice v pohybu.

I volný čas dětí pomáhá ZooŠkola smysluplně využít. Do zájmových kroužků organizovaných při Zoo Děčín se zapojily téměř tři desítky dětí různého věku. Náplní kroužků je péče o koně, o drobná zvířata, jako jsou např. morčata nebo plazi. Součástí činnosti jsou také hry, tvořivá činnost a samozřejmě vzdělávání v oblasti biologie. Z řad členů kroužků vzešla řada dobrovolníků na výpomoc při akcích pro veřejnost. A z dlouhodobého pohledu se mnozí bývalí členové kroužků dále věnují zoologii jako studijnímu a později pracovnímu oboru.

Sami lektori se v uplynulém roce věnovali vzdělávání účastí na kurzech a seminářích. Předávání zkušeností a společné plánování aktivit proběhlo na Setkání marketingových a vzdělávacích pracovníků zoo v Brně.

ZooŠkola děkuje za podporu, zájem a kladný ohlas všem a těší se na spolupráci i v roce 2024.



Alena Šotolová
specialistka pro vzdělávání
lektorka ZooŠkoly
zooskola@zoodecin.cz



Podzimní brigáda pro školy
„Přijďte si nahrabat do zoo“

SPOLUPRÁCE S MÉDIÍ

Spolupráce děčínské zoo s médii se již mnoho let drží na velmi slušné úrovni. Daří se prosazovat novinky jak na okresní, krajské, tak celorepublikové úrovni a v malé míře i na světové rovině. Jako nástroj pro monitoring médií využívá Zoo Děčín placenou službu společnosti NEWTON Media, a. s. Jejich systémem představuje pohodlnou a osvědčenou cestu ke každodennímu informačnímu přehledu založenému na monitoringu předních tuzemských i zahraničních médií. Společnost nabízí nejširší pokrytí tisku, televizních a rozhlasových stanic, onlinu, sociálních médií a podcastů na českém trhu. Necháváme sledovat nejen tištěná média, internetové portály a od roku 2020 i televize a rozhlas.

Monitoring médií zachytil za celý rok 2023 celkem 1850 zpráv. Nejsilněji jsme se prezentovali prostřednictvím internetu (66,4%), 19,9% pak patřilo tištěným médiím, 96x jsme se objevili v televizi, 154x v rádiích a 4 dokonce v podcastech. TOP vydavatelem se stala společnost VLTAVA LABE MEDIA, a.s., po ní následovaly Citytalk.cz – Regionální online deníky, Regionální novinky, Český rozhlas a Mafra, a.s. Nejvíce článků bylo publikováno místními médii jako je Děčínský deník a jeho internetová verze, ale i dalšími regionálními deníky (Teplický, Ústecký, Mostecký, Litoměřický, Chomutovský,...), dále na e-decinsko.cz, usteckenovinky.cz, decin.cz, v Mladé frontě DNES, v Právu, v Českém rozhlasu SEVER, v 5plus2, kudyznudy.cz, edecinsko.cz, decin.cz, parlamentní listy.cz nebo v life4you. Zájem o dění v zoo ale měla i další média. Nejvíce zpráv bylo o Zoo Děčín publikováno v měsíci červnu, kdy došlo k úniku devítičlenné tlupy makaků (celkově za měsíc 651 zpráv).

Nejsilnějšími měsíci, kdy bylo o Zoo Děčín v médiích nejvíce slyšet (vyšlo v průměru více než 100 zpráv za měsíc) byly leden, únor, duben, květen, červen, říjen a listopad. Nejslabším měsícem byl červenec s 47 zmínkami v médiích o Zoo Děčín.

Jednotlivá média jsou o veškerém dění v zoo informována prostřednictvím elektronické pošty. Kromě tiskových zpráv dostávají i kvalitní obrazový materiál jak v podobě fotografií, tak zpracovaných videoreportáží. Spolupráce s médii si velmi ceníme, výrazně přispívá k propagaci naší zoo.

Televize – Na televizních obrazovkách mohli diváci vidět Zoo Děčín za uplynulý rok hned 96x. Největší porci si „uřízli“ v červnu makakové - útěkáři. Nejvíce reportáží odvysílala CNN Prima News (33), TV Nova (21), ČT 1 (17), Prima (9), ČT 24 (8), ČT 2 (5).

Rozhlas – Zpravodajství o dění v zoo přebírá mnoho rádiových stanic. Ze svých příjemců mohli posluchači slyšet zmínku o děčínské zoo celkem 154x. Opět vedlo zpravodajství o útěku makaků. Nejčastěji to v roce 2023 byl ČRo Sever (82), ČRo Radiožurnál (31), FREKVENCE 1 (9), Radio Prostor (7), další odnože ČRo a třeba i Rádio Impuls nebo Hitrádio.

Tisk – Kdo byl naším TOP vydavatelem v roce 2023? Zprávy o dění v zoo nejčastěji vycházely od těchto vydavatelů: VLTAVA LABE MEDIA, a.s., následovala Mladá Fronta DNES, 5plus2, Právo, Blesk, Aha. Největším mediálním partnerem byl i pro tento rok Deník, který spadá pod vydavatelství VLTAVA LABE MEDIA, a.s. Nejčastěji pak samozřejmě jeho děčínská odnož a další nejbližší okresní deníky.

Podcasty – V podcastech se Zoo Děčín objevila v roce 2023 poprvé. Dva odvysílal portál ceskepodcasty.cz, další pak Český rozhlas – osobnosti – podcast a také pořad Host Lucie Výborné – podcast. Za tímto počinem stojí veterinářka zoo MVDr. Lydia Suková, která vydala knihu Veterinářka vypráví, ve které nechybí ani příběhy z děčínské zoo.

Internet – Prioritní je pro naši zoo především pravidelná aktualizace na vlastních stránkách www.zoodecin.cz. Informace o dění v zoologické zahradě se objevují na mnoha dalších webových portálech, ať už se zaměřením na zpravodajství, turistiku, kulturní akce, rodiny s dětmi, zoologii.

Stále větší oblibu si získává prezentace zoo a poskytování informací prostřednictvím sociální sítě Facebook. Během roku 2023 spravovala zoo své profily také na sociálních sítích – Youtube, Google+, Instagram a Twitter. Facebookový profil Zoo Děčín sledovalo na konci prosince 2023 celkem 12.696 uživatelů. Každoročně počet fanoušků stoupá, meziroční nárůst se pohybuje kolem 1.500 fanoušků. Kromě facebookového profilu zoo, spravujeme také profil pro Expozici Rajské ostrovy. Instagramový profil Zoo Děčín má 2.971 sledujících. Slabší je návštěvnost na Twitteru (nyní síti X), tam má zoo jen pouhých 346 sledujících.



Alena Houšková
specialistka CNS
pro mediální
a informační činnost
media@zoodecin.cz



Reportáže z odchytu makaků chocholatých, červen 2023



Instalace odchytné klece



Lapení prvních 3 opic



Makak na Škrabkách



Odchyt posledního makaka

Neviděl tu někdo
makaka?





Dobrovolníci v zoo
SAFINA a.s.

TECHNICKÝ ÚSEK

Jako každý rok probíhala pravidelná údržba areálu zoo, například čištění okapů, čištění odpadů WC a záchytných kanalizačních jímek dešťové vody, natírání dřevěných prvků ochranným nátěrem, péče o zeleň, jakožto i výsadba nových rostlin, čištění areálu,...

Největší investicí byla v minulém roce rekonstrukce starého výběhu mývalů a nutrií, který se dočkal kompletní výměny ohrazení s podhrabovými deskami, který nově obydlely lišky polární. Další významnou investicí byla výměna plynového kotle, sporáku a výměna všech radiátorových ventilů na pavilonu opic. Dále byly nově vyměněny troje plastové dveře s průlety do voliér v ptačím domě. Staré již netěsnily a docházelo zde k velkému úniku tepla.

V zoo máme velké problémy s predátory, a to hlavně kunami. Ty způsobují škody nejen na chovaných zvířatech, ale i na vozovém parku. Proto jsme zakoupili odpuzovače kun ve spreji a tím se snažíme eliminovat rozsah škod na vozidlech. Nově jsme zrekonstruovali voliéra pro andulky. I tu jsme museli vybavit dvojitým pletivem, abychom nočním, volně v areálu zoo žijícím predátorům zabránili se přes jednoduché pletivo k ptákům dostat. Tento systém dvojitého pletiva máme již v expozici sov (sýček obecný, sýc rousný a sovice krahujová).

V areálu zoo docházelo celý loňský rok také ke kácení suchých stromů za pomoci vysokozdvížné plo-

šiny a výškového kácení na lanech.

Externí firmou byla opravena střecha na skladu zednického materiálu, vyměněny okapy a svody na chatě ekonomického úseku a oprava střechy na pavilonku drápkatých opic. Další firmou byla opravena podlaha u průhledového okna do pavilonu kapybar. Na pokladně zoo byla také kompletně vyměněna podlahová krytina.

Dále byly v areálu zoo započaty dvě rekonstrukce z investic města Děčína. První byl překlad pískovcové dlažby návštěvnických chodníků a instalace nového dřevěného zábradlí v části expozice Českosaského Švýcarska. Druhou potom stavba nové moderní expozice pro karakaly na místě starého pavilonu šelem v sousedství výběhu medvěda kamčatského. Do nově budovaného objektu jsme také navezli z pískovny v České Kamenici pískovcové balvany a kmeny, které jsme získali darem od NP Českosaské Švýcarsko. Vše bylo potřeba do expozice vyskládat autojeřábem.



Roman Řehák
vedoucí technického
úseku a zoolog
zoolog@zoodecin.cz





Chápan střeđoamerický mexický
Ateles geoffroyi vellerosus

ROČNÍ ZPRÁVA O HOSPODAŘENÍ

Tato zpráva o hospodaření podává komplexní přehled o hospodaření Zoologické zahrady Děčín – Pastýřská stěna, příspěvkové organizace v průběhu kalendářního roku 2023. Statistické a účetní výkazy a jiné informace použité v této zprávě jsou uvedeny ke dni 31. 12. 2023.

Základní údaje o organizaci

Název: Zoologická zahrada Děčín – Pastýřská stěna
Právní forma: Příspěvková organizace územně samosprávného celku
Zřizovatel: Statutární město Děčín
Datum vzniku: 1949
Sídlo: Žižkova 1286/15, 405 02 Děčín 4
IČ: 00078921
DiČ: Cz00078921
Ředitel: Roman Řehák
tel: 412 531 164, e-mail: director@zoodecin.cz
Řídící orgány:
Jméno zástupce ředitele: Dagmar Kedlesová
Jméno vedoucí ekon. úseku: Dagmar Kedlesová
Jména ostatních vedoucích: Ing. Dagmar Floriánová
Webové stránky: www.zoodecin.cz

Předmět činnosti

Hlavním posláním je celoroční vystavování, chov a ochrana volně žijících i domestikovaných druhů zvířat a související výzkumná a vědecká činnost, environmentální výchova a osvěta, zapojení do mezinárodních organizací a projektů a v neposlední řadě i rozvoj cestovního ruchu v našem regionu.

Doplňková činnost organizace je vymezena následujícími okruhy:

- a) výroba, obchod a služby neuvedené v přílohách 1 až 3 živnostenského zákona
 - velkoobchod a maloobchod
 - reklamní činnost, marketing, mediální zastoupení
- b) hostinská činnost

Plnění věcných ukazatelů

Celková návštěvnost Zoo Děčín – Pastýřská stěna, příspěvkové organizace za rok 2023 činila 125 721 osob, tj. 140 % plánu pro rok 2023 (celkem plán činil 90 000 návštěvníků). V roce 2022 činila celková návštěvnost 133 968 osob, v tomto roce byly první tři měsíce roku hodně chladné a srpen velmi teplý, což jsme pozorovali na poklesu návštěvnosti. Návštěvníci děčínské zoo mají vstup do Expozice Rajske ostrovy i nadále zdarma, s platnou vstupenkou ze zoo, této možnosti využilo 20 066 osob, celková návštěvnost expozice činila 28 281 osob.

Úkoly dle Hmotné zainteresovanosti 2023:

- Podat žádost o nenárokovou dotaci z programu Ministerstva životního prostředí „Příspěvek zoologickým zahradám“ na rok 2023, termín: 31. 3. 2023 - splněno
- Průběžně zajišťovat financování organizace z vnějších zdrojů, termín: 31. 12. 2023 - splněno
- V případě spolufinancování projektu ze schváleného příspěvku je nutný souhlas zřizovatele s podáním projektu, termín: trvale, průběžně plněno
- Provádět práce v rámci opravy a údržby dle plánu oprav, případné změny projednat předem se zřizovatelem a změnu provést až po písemném vyjádření zřizovatele, termín: trvale, splněno
- Případnou dlouhodobou nepřítomnost a čerpání řádné dovolené předem písemně oznámit, termín: trvale, splněno

Bylo řešeno mnoho havarijních a nevyhovujících stavů na expozicích zvířat, byly zrealizovány projekty ke zlepšení podmínek pro návštěvníky i zaměstnance. Financování proběhlo a probíhá z běžných provozních prostředků a z příspěvku OMH MMD dle schváleného plánu údržby.

Některé z realizovaných akcí v zoo:

- Čištění odpadů na WC a oprava
- Seřízení a čištění chladícího boxu kafilerie
- Výměna podlahové krytiny – pokladna
- Výměna okapů a svodů – chatka ekonom, účetní
- Instalátorské práce na opravě a výměně radiátorových ventilů
- Oprava voliéry andulky
- Zhotovení a montáž dřevěné lávky – kapybary
- Kácení stromů - pracovní plošina
- Dovoz kamenů, práce jeřábu – expozice kočkovité šelmy
- Výměna dveří a oken Ptačí dům
- Demontáž sprchového koutu Rajske ostrovy
- Výměna plynového sporáku Opičárna
- Odvodnění pavilonu Karakal
- Oprava střechy opičky
- Výměna plyn kotle opice
- Instalátorské práce na úpravě rozvodu vody a odpadu kiosku
- Oprava a klempířské práce na objektu zednický sklad
- Oprava vozového parku

Veškeré opravy hradíme ze schválených finančních prostředků na běžný provoz, ze schváleného plánu oprav, ve spolupráci s oborem místního hospo-

dárství MMD, případně z rezervního či investičního fondu organizace, pokud se jedná o opravy u zvířat (účelově vázané dary z adopcí zvířat, kde je nutné prostředky využít pouze ke zlepšení podmínek chovaných zvířat), za rok 2023 činily finanční dary Kč 637 141,52.

Plán odpisů na rok 2023 byl schválen ve výši Kč 230 446,-. Skutečnost činila Kč 225 972,-

Chovatelská oblast:

- náklady na veterinární ošetření, léky, preventivní péči a povinné pitevní protokoly činily Kč 337 324,-.

Personální zabezpečení činnosti přísp. org.

a) dle náplně práce

| NÁPLŇ PRÁCE | POČET PRACOVNÍKŮ |
|--|------------------|
| ředitelka | 1 |
| asistentka | 1 |
| zoolog | 1 |
| chovatel | 15 |
| ekonom | 1 |
| mzdová účetní | 1 |
| pracovník recepcce | 4 |
| pracovník údržby | 6 |
| pracovník Centra návštěvnických služeb | 4 |
| CELKEM | 34 |

Přepočtený stav zaměstnanců organizace je 32,221.

b) dle struktury pracovníprávních vztahů

| PRACOVNĚPRÁVNÍ VZTAH | POČET PRACOVNÍKŮ |
|----------------------------------|------------------|
| Pracovní poměr - plný úvazek | 34 |
| Pracovní poměr - zkrácený úvazek | 0 |
| Dohoda o provedení práce | 6 |
| Dohoda o pracovní činnosti | 5 |

Průměrná měsíční mzda

| PRŮMĚRNÁ MĚSÍČNÍ MZDA V KČ | 2022 | 2023 |
|----------------------------|--------|--------|
| CELKEM | 28.532 | 32.089 |

Výsledek hospodaření:

Hospodaření organizace se v roce 2023 řídilo určeným finančním plánem. Tento finanční plán byl sestaven na základě skutečnosti za rok 2022 s ohledem na předpokládané změny v roce 2023, které byly známy k datu jeho sestavení. Finanční plán byl na základě pokynů zřizovatele průběžně aktualizován. Nejvyšší podíl v nákladech organizace mají mzdové náklady, zákonné sociální a zdravotní pojištění, náklady na energie a krmení zvířat.

Vykázaný výsledek hospodaření

| VÝSLEDEK HOSPODAŘENÍ V KČ | 2022 | 2023 |
|---------------------------|--------------|--------------|
| náklady | 28.630.788,- | 31.049.974,- |
| výnosy | 28.630.788,- | 32.107.718,- |
| +zisk/-ztráta | 0,- | 1.057.744,- |

V roce 2023 bylo hospodaření se ziskem, který je Kč 1 057 744,- (hlavní činnost Kč -99 021,-, v doplňková činnost Kč 1 156 765,-). Zoo využívá služeb daňového poradce, dle nařízení ve zřizovací listině.

Struktura jednotlivých nákladových a výnosových položek

výbrané náklady a výnosy příspěvkové organizace v tis. Kč.

| STRUKTURA JEDNOTLIVÝCH NÁKLADOVÝCH A VÝNOSOVÝCH ÚČTŮ | 2022 | 2023 |
|--|---------------|---------------|
| ÚČET/NÁKLADY | 2022 | 2023 |
| 501 - materiál | 4.504 | 4.740 |
| 502 - energie | 1.006 | 2.057 |
| 504 - zboží | 1.083 | 1.079 |
| 511 - opravy a udržování | 1.358 | 792 |
| 512 - cestovné | 80 | 135 |
| 513 - náklady na reprezentaci | 38 | 45 |
| 518 - ostatní služby | 3.008 | 3.171 |
| 521 - mzdové náklady | 11.768 | 12.884 |
| 524 - soc. pojištění | 3.877 | 4.279 |
| 527 - zák. soc. náklady | 767 | 877 |
| 547 - manka a škody | 5 | 6 |
| 549 - ost. náklady | 428 | 354 |
| 551 - odpisy | 226 | 226 |
| 558 - nákup DDHM a DDNH | 244 | 166 |
| 538+569 - ost. náklady a daně | 125 | 115 |
| 602 - výnosy z prodeje služeb | 9.109 | 11.121 |
| 603 - výnosy z pronájmu | 100 | 100 |
| 604 - tržby za prodané zboží | 1.994 | 2.006 |
| 648 - čerpání fondů | 3.432 | 0 |
| 649 - ost. výnosy + ost. příj. | 361 | 399 |
| Příspěvek CELKEM (MMD+MŽP+KÚ) | 13.467 | 18.479 |

Zdůvodnění odchylek oproti skutečnosti roku 2023

Celkové náklady v roce 2023 byly ve srovnání s rokem 2022 vyšší Kč 2 419 186,-

Celkové výnosy v roce 2023 byly ve srovnání s rokem 2022 vyšší o Kč 3 476 930,-

Zdůvodnění rozdílu u nákladů:

Vyšší náklady energie – celkově velké zdražení energií, cestovné vyšší – pořádání konference EAZA ve Finsku, nižší náklady na opravy a udržování – investice od Magistrátu města Děčín.

Zdůvodnění rozdílu u výnosů:

Výnosy jsou vyšší z důvodu zdražení vstupního.

Výše investičního fondu k 31. 12. 2023:
Kč 396.944,65,-

Pohledávky a závazky

| POHLEDÁVKY | DO SPLATNOSTI | PO SPLATNOSTI |
|-------------------------------------|--------------------|---------------|
| za odběrateli | 50.919,- | 0,- |
| krátkodobé posunutě zálohy | 933.140,- | 0,- |
| jiné pohledávky z hlavní činnosti | 943.746,- | 0,- |
| krátkodobé pohledávky celkem | 1.927.805,- | 0,- |

- Pohledávky vymáhané soudně: 0
- Pohledávky promínuté: 0
- Pohledávky odepsané: 0

| ZÁVAZKY | DO SPLATNOSTI | PO SPLATNOSTI |
|-------------------------------------|--------------------|---------------|
| za odběrateli | 209.720,- | 0,- |
| krátkodobé posunutě zálohy | 2.444.852,- | 0,- |
| krátkodobé pohledávky celkem | 2.654.572,- | 0,- |

Bankovní úvěry a půjčky

Organizace nemá k 31. 12. 2023 úvěry ani půjčky.

Leasing

Organizace nemá k 31. 12. 2023 žádný leasing.

Veřejné zakázky

Viz EZAK organizace na zakázky.mmdecin.cz.

Vyhodnocení ukazatelů hmotné zainteresovanosti

| ZÁVAZNÝ UKAZATEL (V Kč) | SCHVÁLENÁ HODNOTA | SKUTEČNOST |
|-----------------------------------|-------------------|------------|
| Provozní příspěvek celkem | 18.000.000 | 18.000.000 |
| Objem prostředků na platy | 12.700.000 | 12.766.728 |
| Investiční příspěvek celkem | 0 | 0 |
| Přepočtený stav pracovníků | 33 | 32,221 |
| Hospodářský výsledek | 0 | 1.057.744 |
| Plánované tržby (vl. výkony) | 9.000.000 | 11.168.636 |
| Limit mzdových prostředků bez OON | 12.500.000 | 12.410.968 |

Čerpání účelových dotací

a) Neinvestiční dotace

| POSKYTOVATEL | ÚČEL | VÝŠE (V Kč) | ČERPÁNO |
|-----------------------|----------------------------------|-------------|------------|
| Magistrát města Děčín | dotace na provoz | 18.000.000 | 18.000.000 |
| Ministerstvo ŽP ČR | dotace na chov ohrožených zvířat | 420.901 | 420.901 |
| Fond ústeckého kraje | dotace na Noc snů | 58.000 | 58.000 |

b) Investiční dotace

| POSKYTOVATEL | ÚČEL | VÝŠE (V Kč) | ČERPÁNO |
|--------------|------|-------------|---------|
| 0 | - | 0 | 0 |

Poskytnutá neinvestiční dotace „Příspěvek zoologickým zahradám pro rok 2022“ od MŽP ČR byla vyčerpána v plné výši. S poskytovatelem dotace bylo provedeno řádné vyúčtování.

Návrh na rozdělení zlepšeného výsledku hospodaření do fondů

| Výsledek hospodaření | |
|---|-----------|
| Návrh na rozdělení do fondů organizace (§ 29 a násl., zák. č. 250/2000 Sb.) | |
| Fond odměn | 200.000,- |
| Rezervní fond | 857.744,- |
| Odvod do rozpočtu zřizovatele (dle § 28 zákona) | 0 |

Výsledky kontrol

Okresní správa sociálního zabezpečení Děčín

Termín: 29.3. 2023
Výsledek: bez závad

Statutární město Děčín

Termín kontroly: 2.6.2023
Výsledek: bez závad

Všeobecná zdravotní pojišťovna Ústí nad Labem

Termín kontroly: 9. 5. 2023
Výsledek: bez závad



Dagmar Kedlesová
ekonom
ekonom@zoodecin.cz



SEZNAM ZAMĚSTNANCŮ

| JMÉNO | FUNKCE | V ZOO OD |
|-------------------------------|--|---------------------------------|
| Kateřina Majerová | ředitelka | 1997 (ve funkci od 2007) |
| Bc. Dita Hendlová | asistentka | 2000 |
| Alena Houšková | specialistka pro mediální a informační služby/tisková mluvčí | 2006 |
| Martina Syberová | účetní/personalistka | 2022 |
| CENTRUM NÁVŠTĚVNICKÝCH SLUŽEB | FUNKCE | V ZOO OD |
| Ing. Dagmar Floriánová | vedoucí/specialistka pro marketing | 2006 |
| Alena Šotolová | specialistka pro vzdělávání/lektorka ZooŠkoly | 2006 |
| Mgr. Tomáš Rus | lektor ZooŠkoly/asistent zoologa | 2008 |
| NÁVŠTĚVNICKÉ SLUŽBY | FUNKCE | V ZOO OD |
| Dagmar Kedeslová | vedoucí/ekonom | 2007 |
| Lenka Tollarová | recepční zoo | 2006 |
| Miroslava Spilková | recepční zoo | 2015 |
| Kateřina Kowalewski | recepční Expozice Rajské ostrovy | 2022 |
| Barbora Kočová | recepční Expozice Rajské ostrovy | 2015 |
| Radka Vacková | recepční zoo - zástup | 2023 |
| Lucie Šňorová | recepční Expozice Rajské ostrovy - zástup | 2023 |
| ZOOLOGICKO/TECHNICKÝ ÚSEK | FUNKCE | V ZOO OD |
| Roman Řehák | zástupce ředitele/vedoucí/zoolog | 1996 |
| Petr Haberland | vrchní chovatel zvířete | 2013 |
| Zuzana Kovaříčková | chovatelka zvířete | 1984 |
| Jiří Doubek | chovatel zvířete | 1992 |
| Radka Krejčová | chovatelka zvířete | 1990 |
| Pavla Cabrnchová | chovatelka zvířete | 2003 |
| Lenka Kovářová | chovatelka zvířete | 2003 |
| Naďa Malečková | chovatelka zvířete | 2006 |
| Pavel Liška | chovatel zvířete | 2007 - do 7. 11. 2023 |
| Eliška Šindelářová | chovatelka zvířete | 2015 |
| Ing. Klára Křížková | chovatelka zvířete | 2006 (MD) |
| Nikola Stryková | chovatelka zvířete | 2019 (MD) |
| Drienová Kristýna | chovatelka zvířete | 03/2023 - do 30. 4. 2023 |
| Kateřina Csurilová | chovatelka zvířete | 2019 |
| Michaela Doležalová | chovatelka zvířete | 6/2022 |
| Pavčina Karmanová | chovatelka zvířete | 2021 |
| Ing. Daniel Fuchs | chovatel zvířete | 2021 |
| Lucie Pastorová | chovatelka zvířete | 11/2023 |
| Karolína Suchánková | brigádnice - pomocná chovatelka zvířete | 24. 7. - 4. 8. 2023 |
| Veřonika Bílková | brigádnice - pomocná chovatelka zvířete | 11. - 21. 7. 2023 |
| Aneta Koupá | brigádnice - pomocná chovatelka zvířete | 7. - 8. 8. 2023 |
| Lucie Greňová | brigádnice - pomocná chovatelka zvířete | 21. 8. - 1. 9. 2023 |

| JMÉNO | FUNKCE | ROK NÁSTUPU |
|--------------------------------------|--|-------------|
| Eva Fiegerová | zahradnice | 1989 |
| Lada Nebeská | pomocná zahradnice / brigáda | 2023 |
| Ivan Stodola | pracovník pro údržbu a rozvoj/řidič | 1995 |
| Miroslav Pokorný | pracovník pro údržbu a rozvoj/zedník | 2002 |
| Iossif Mašek | pracovník pro údržbu a rozvoj | 2002 |
| Pavel Brůza | pracovník pro údržbu a rozvoj/elektrikář/revizní technik | 2003 |
| Rudolf Černý | pracovník pro údržbu a rozvoj | 2015 |
| VETERINÁRNÍ LÉKAŘKA (EXTERNÍ) | | |
| MVDr. Ljdia Čáčková | | |

| FLUKTUACE ZAMĚSTNANCŮ | PŘÍCHOD | ODCHOD |
|-------------------------------|----------|----------|
| Řídící a komunikační centrum | 0 | 0 |
| Centrum návštěvnických služeb | 0 | 0 |
| Centrum péče o zvířata | 6* | 6 |
| Oddělení údržby | 0 | 0 |
| Celkem | 6 | 6 |

* z toho 4 - sezónní brigádníci

PŘEHLED PRACOVNÍCH CEST

| TERMÍN | ZAMĚSTNANEC | MÍSTO KONÁNÍ / ÚČEL |
|-------------------|--|--|
| 10. - 11. 1. 2023 | Kateřina Majerová | Zoo Olomouc / jednání |
| 18. - 19. 1. 2023 | Petr Haberland | Zoo Praha / Terakomise |
| 14. 3. 2023 | Kateřina Majerová | Krásná Lípa / jednání destinačního fondu |
| 27. 3. 2023 | Petr Haberland, Roman Řehák | Dvorec / transport zvěře |
| 19. - 20. 4. 2023 | Radka Krejčová, Lenka Kovářová, Daniel Fuchs, Petr Haberland, P. Karmanová | Zoo Jihlava / Komise: šelmy a opice |
| 18. 5. 2023 | Kateřina Majerová | Zoo Plzeň / jednání VH UCSZOO |
| 7. - 8. 6. 2023 | Petr Haberland, Roman Řehák | Holandsko / transport zvěře |
| 14. 6. 2023 | Petr Haberland | Zoo Jihlava / transport zvěře |
| 12. 9. 2023 | Jiří Doubek | Příkrakov / transport zvěře |
| 12. - 17. 9. 2023 | Petr Haberland, Kateřina Majerová | Finsko / EAZA konference |
| 3. 10. 2023 | Alena Šotolová, Tomáš Rus | Česká Lípa / Ekoporadna |
| 9. 10. 2023 | Alena Šotolová, Tomáš Rus | Jiřikov / ZooŠkola |
| 24. 10. 2022 | Alena Šotolová | Krásná Lípa / vzdělávací kurz |
| 1. - 2. 10. 2023 | Roman Řehák, Michaela Doležalová | Zoo Praha / komise papoušci |
| 22. 11. 2023 | Petr Haberland, Michaela Doležalová, Pavlína Karmanová | Zoo Brno / transport zvěře |
| 8. - 10. 11. 2023 | Alena Šotolová, Dagmar Floriánová | Zoo Brno / Komise: vzdělávání a marketingu |
| 13. 12. 2023 | Petr Haberland | Zoo Dvůr Králové nad Labem / transport zvěře |



soví jeskyně
v zimě

ZOOLOGICKÁ ZAHRADA DĚČÍN
- PASTÝŘSKÁ STĚNA,
příspěvková organizace
Žižkova 1286/15
405 02 Děčín 4
Czech republic
tel.: +420 412 531 164
e-mail: info@zoodecin.cz

www.zoodecin.cz